

NUTRI-SCORE

GRAPHIKCHARTA



Inhalt

Einleitung.....	3	2.6 Beispiele.....	28
VERWENDUNG DES LOGOS AUF VERPACKUNGEN		2.7 Zusätzliche Platzierungsbereiche.....	35
1. Aufbau & Farben.....	4	2.8 Nicht gestattet.....	37
1.1 Aufbau.....	5	VERPACKUNGSLOGO	
1.2 Vierfarbdruck.....	6	3. Sonderfälle.....	38
1.3 Einfarbiger Druck.....	7	Multi-Score-Modelle.....	39
1.4 Einfarbiger Druck - Beispiel.....	8	VERWENDUNG DES LOGOS DES ÜBERGANGSZEITRAUMS	
1.5 Liniendruck.....	9	Präsentation.....	42
1.6 Liniendruck - Beispiel.....	10	Benutzungsvorschriften.....	43
VERPACKUNGSLOGO		Mehrsprachige Verpackungen.....	44
2. Anbringung auf Verpackungen.....	11	VERWENDUNG DES LOGOS ZU KOMMUNIKATIONSZWECKEN	
2.1 Farbige Hintergründe (Fotos, Volltonflächen)..	12	Präsentation.....	49
2.2 Weiße und sehr helle Hintergründe.....	13	Regeln.....	51
2.3 Bevorzugte Platzierungsbereiche.....	14	Aufbau des neutralen Logos.....	52
Einzelverpackungen.....	14	Farbregelung.....	53
Sammelverpackungen.....	15	VERWENDUNG DES LOGOS DURCH HÄNDLER, DIE NICHT	
Umverpackungen.....	16	INHABER DER PRODUKTMARKE SIND	
2.4 Schutzbereich.....	17	Präsentation.....	55
2.5 Berechnung der Modellgröße.....	18	TOOLBOX	
Einleitung.....	18	Druck.....	57
Rechteckige Formate.....	19	Digitale Version.....	58
Kreisförmige Formate.....	20	Die 70 Modelle des Logos.....	59
Sonderformate.....	21	Sonderfälle - Multi-Score-Modelle.....	69
Formate auf Zylindern und ovoiden Trägern..	22	Das neutrale Logo.....	70
Atypische Formate.....	23		
Sammelverpackungen.....	24		
Umverpackungen.....	25		
Maximale Größe.....	26		
Mindestgröße.....	27		

Einleitung

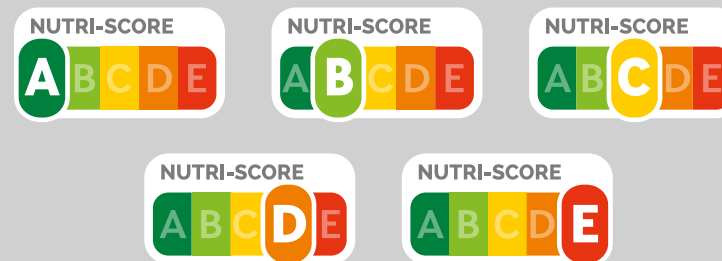
Diese Grafikcharta beschreibt die Bedingungen für die Anbringung des NUTRI-SCORE-Logos auf Verpackungen, Verkaufsregalen und Kommunikationsträgern.

Es existiert eine vertikale und eine horizontale Ausführung des Nutri-Score-Logos mit je 5 Modellen.

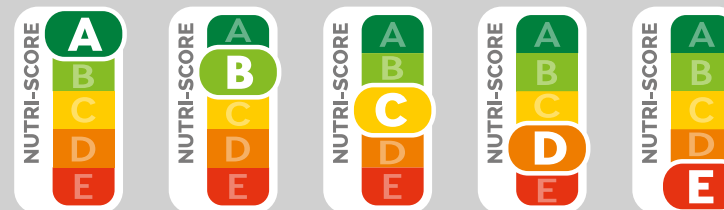
Standardmäßig sind vorzugsweise die horizontalen Modellversionen zu verwenden.

Die vertikalen Versionen dürfen nur dann genutzt werden, wenn ein Platzieren der horizontalen Versionen nicht möglich ist.

horizontales Logo mit 5 Modellen für Verpackungen und Kommunikationszwecke



vertikales Logo mit 5 Modellen ausschließlich für Verpackungen



Verwendung des Logos auf Verpackungen

1. Aufbau & Farbe

Aufbau

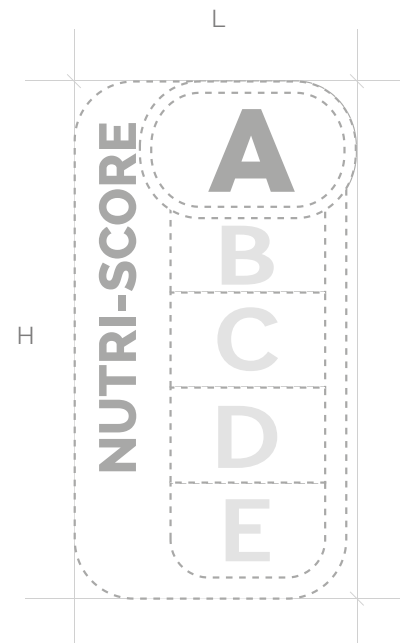
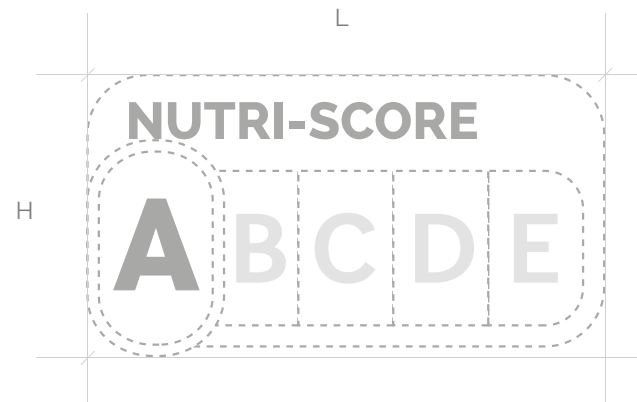
Das Nutri-Score-Logo besteht aus 10 Modellen, die die Einordnung des Lebensmittels auf der fünf-stufigen Nährwertskala darstellen.

Das auf einem Produkt anzubringende Modell ergibt sich aus der Punktzahl, die nach dem in den Spezifikationen der Benutzungsbedingungen beschriebenen Algorithmus berechnet wurde.

Die Nutri-Score-Modelle verfügen über feste Abmessungen und Proportionen.

Die Proportionen dürfen auf keinen Fall verändert werden.

Zur Anbringung auf Verpackungen müssen lediglich die Vektormodelle aus den der Grafikcharta beigefügten Illustrator-Dateien kopiert und in der gewünschten Größe proportional ohne Verzerrung eingefügt werden.



Vierfarbdruck

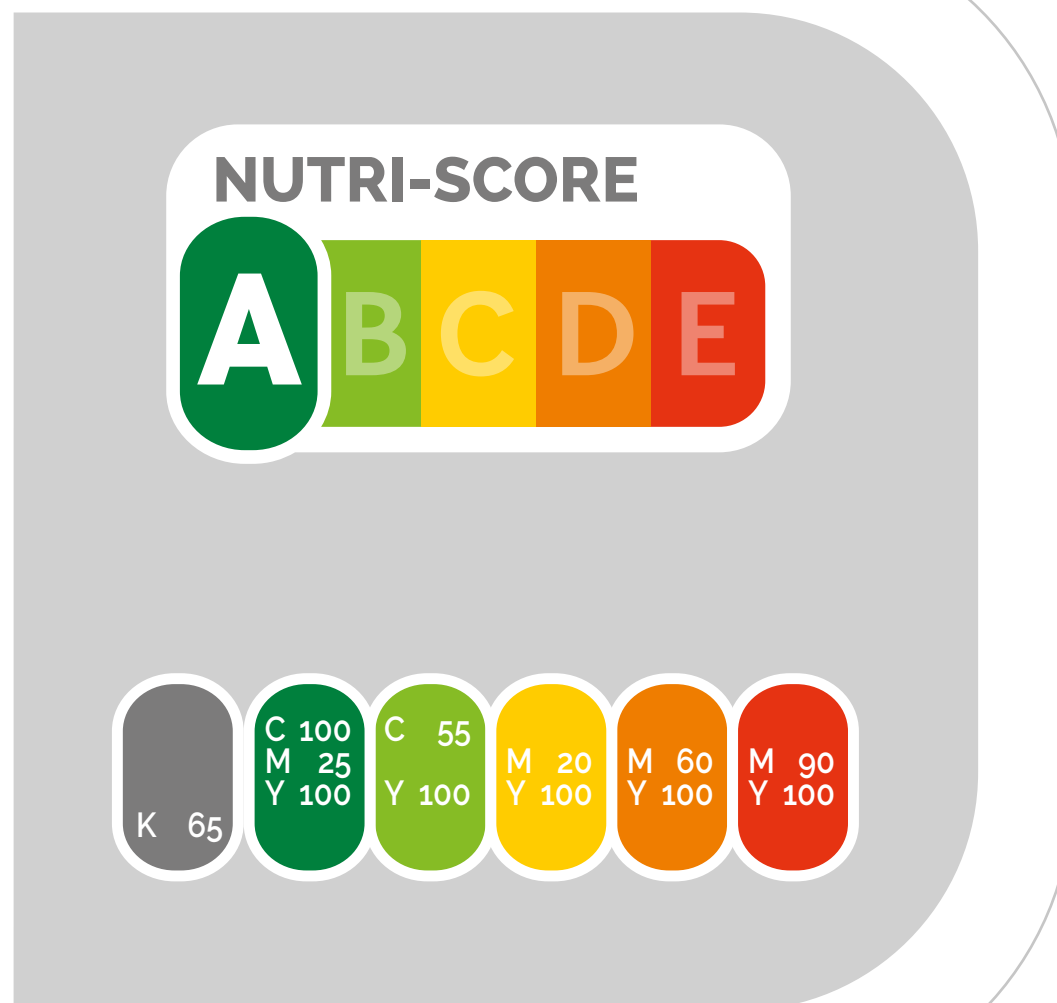
Bei der Anbringung auf Verpackungen sollte vorzugsweise der Vierfarbdruck gewählt werden.

Die zu verwendenden Grundfarbenanteile sind der nebenstehenden Abbildung zu entnehmen.

Die 6 Farben des Logos (dunkelgrün, hellgrün, gelb, orange, dunkelorange und dunkelgrau) sind vorgegeben und dürfen keinesfalls verändert werden.

Diese Bestimmungen gelten auch für die vertikalen Modellversionen.

Anmerkung:
Sämtliche Modellversionen sind in den der Grafikcharta beigefügten Illustrator-Dateien verfügbar.



Einfarbiger Druck

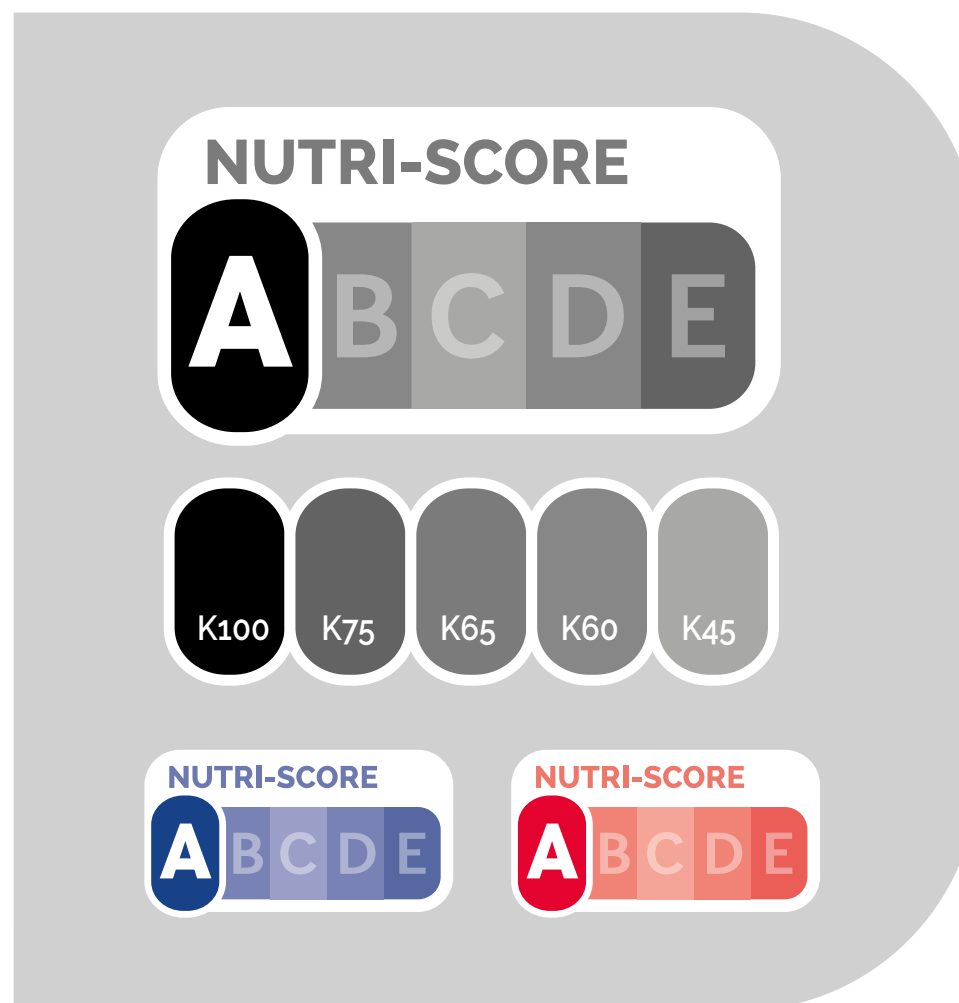
Falls ein Vierfarbdruck nicht möglich ist, muss auf die einfarbige Version zurückgegriffen werden.

Nebenstehendes Schaubild zeigt die für die jeweilige Farbe zu wählenden Anteile.

Achtung: Diese Version darf nur verwendet werden, wenn ein Vierfarbdruck nicht umsetzbar ist.

Diese Bestimmungen gelten auch für die vertikalen Modellversionen.

Anmerkung:
Sämtliche Modellversionen sind in den der Grafikcharta beigefügten Illustrator-Dateien verfügbar.



Aufbau & Farbe

Einfarbiger Druck - Beispiel



Aufbau & Farbe

Linienruck

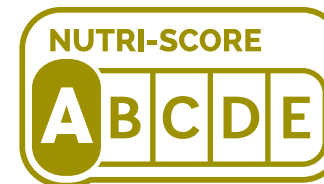
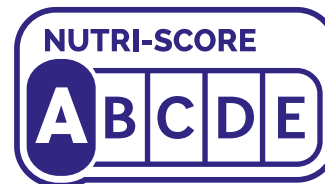
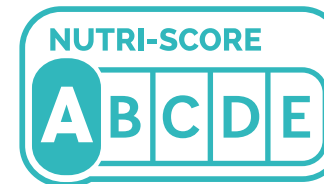
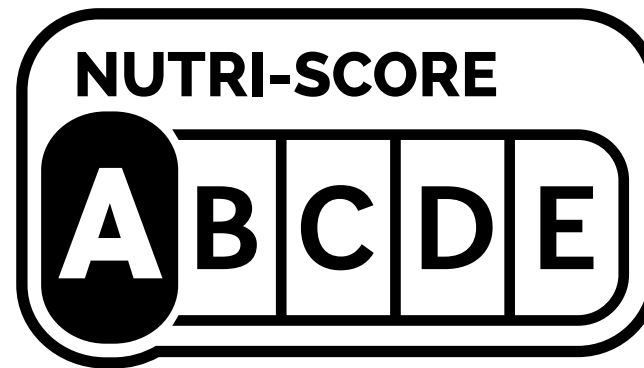
Falls andere Druckmodi nicht möglich sind, wird die einfarbige Linienruck-Version empfohlen.

Nebenstehendes Schaubild zeigt die zu verwendende Linienruck-Version.

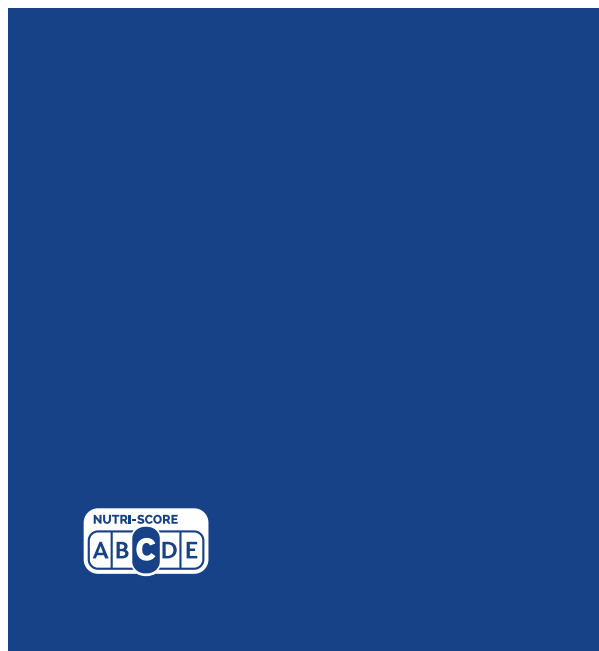
Das Schwarz der Linienruck-Version entspricht der beim einfarbigen Druck verwendeten Farbe. Neben Schwarz ist auch jede andere Farbe mit 100 % Anteil erlaubt (siehe nebenstehende Beispiele).

Diese Bestimmungen gelten auch für die vertikalen Modellversionen.

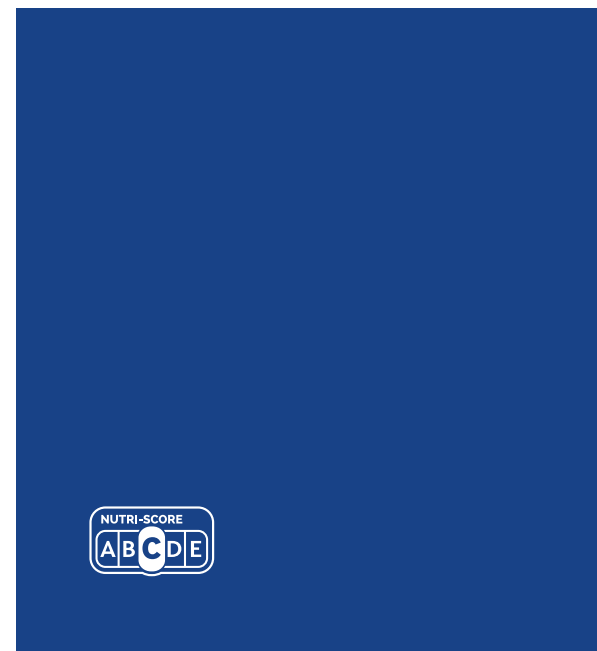
Anmerkung: Sämtliche Modellversionen sind in den der Grafikcharta beigefügten Illustrator-Dateien verfügbar.



Liniendruck - Beispiele



als Positiv



als Negativ



Verwendung des Logos auf Verpackungen

2. Anbringung auf Verpackungen

Anbringung auf Verpackungen

Farbige Hintergründe (Fotos, Volltonflächen etc.)

In den meisten Fällen werden die Modelle auf farbigem, fotografischem oder bebildertem Hintergrund platziert. Dank des in weißem Vollton gehaltenen Kästchens heben sich die Modelle deutlich vom jeweiligen Hintergrund ab.

Bei dieser Art von Hintergrund sollte man sich für „einfache“ Versionen mit weißem Kästchen ohne Umrandung entscheiden (siehe nebenstehendes Beispiel).

Achtung: Auf sehr hellen Hintergründen wird eine andere Version empfohlen (siehe 2.2).

Diese Bestimmungen gelten auch für die vertikalen Modellversionen.



Anbringung auf Verpackungen

Weißer und sehr helle Hintergründe

Auf weißen oder sehr hellen Hintergründen, auf denen das weiße Kästchen wegen des zu geringen Kontrastes schlecht sichtbar ist, wird dringend empfohlen, die Modelle mit Umrandung zu verwenden.

Der für die Umrandung gewählte Grauton entspricht dem Grau der Buchstaben des Schriftzugs Nutri-Score.

Diese Bestimmungen gelten auch für die vertikalen Modellversionen.



Anbringung auf Verpackungen

Bevorzugte Platzierungsbereiche

Einzelverpackungen

Die Nutri-Score-Modelle werden auf der Vorderseite der Verpackung im unteren Drittel angebracht.

Sollte dies aus grafischen Gründen nicht möglich sein, kann das Nutri-Score-Logo außerhalb des unteren Drittels der Vorderseite platziert werden.

Im Falle von zylinderförmigen oder ovoiden Trägern ist die Vorderseite diejenige, auf der die wichtigsten Kennzeichnungs- und Informationselemente des Produkts zu sehen sind (Logo, Marke, Produktname usw.).

Diese Bestimmungen gelten auch für die vertikalen Modellversionen.



Anbringung auf Verpackungen

Bevorzugte Platzierungsbereiche

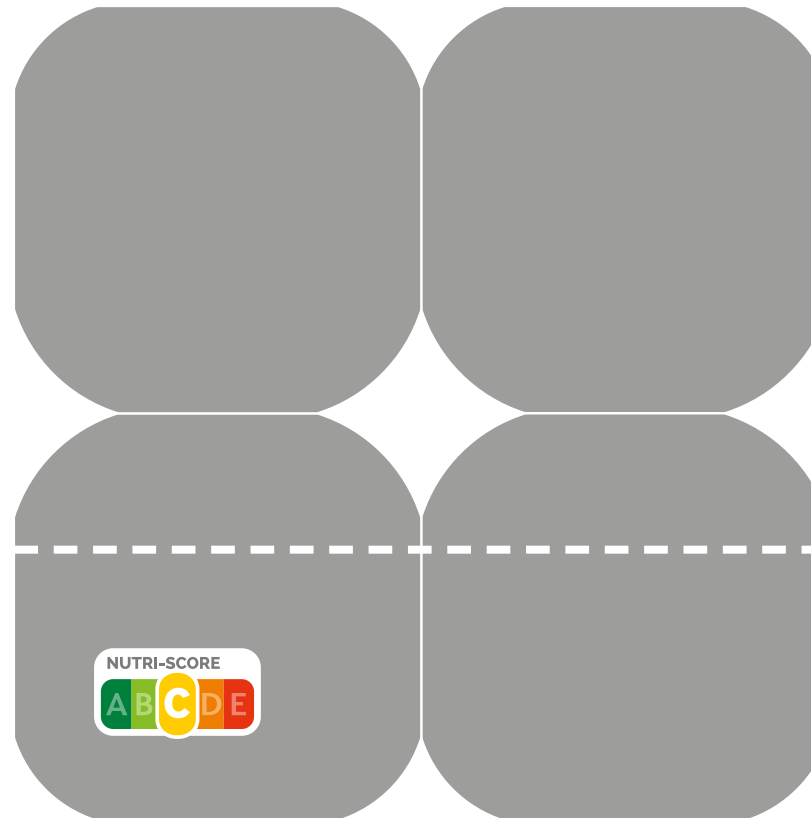
Sammelverpackungen

Auf Sammelverpackungen, die mehrere Einheiten eines Produkts ohne Kunststoffolie oder Karton als Umverpackung enthalten (z. B. Vierer- oder Achterpacks mit Joghurt), ist das Modell **im unteren Drittel der Hauptseite der Sammelverpackung** anzubringen.

Sollte dies aus grafischen Gründen nicht möglich sein, kann das Nutri-Score-Logo außerhalb des unteren Drittels der Vorderseite platziert werden.

Achtung: Bei Joghurtpacks und anderen derartigen Verpackungsformen stellen die Becherdeckel die Hauptseite dar.

Diese Bestimmungen gelten auch für die vertikalen Modellversionen.



Anbringung auf Verpackungen

Bevorzugte Platzierungsbereiche

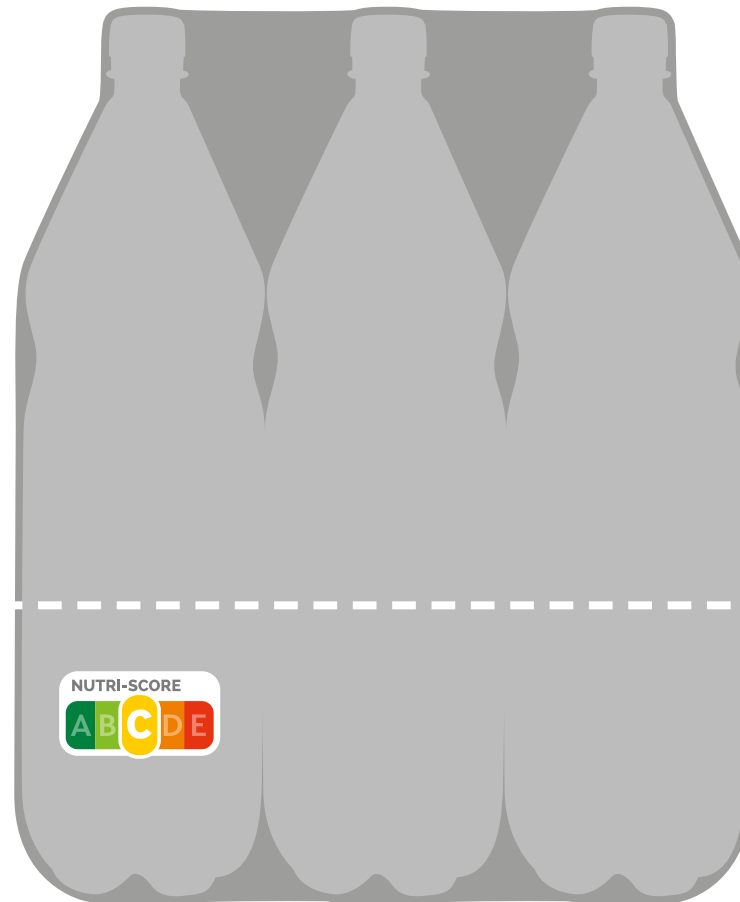
Umverpackungen

Auf Sammelverpackungen, die mehrere Einheiten eines Produkts enthalten und mit einer Kunststofffolie (z. B. Mehrfachpack an Flaschen) oder einem Karton als Umverpackung versehen sind, ist das Modell im unteren Drittel der Vorderseite anzubringen. Hierbei gelten die nachfolgenden Bedingungen.

Sollte dies aus grafischen Gründen nicht möglich sein, kann das Nutri-Score-Logo außerhalb des unteren Drittels der Vorderseite platziert werden.

- 1) Handelt es sich um eine **durchsichtige Umverpackung**, ist das Modell sichtbar auf der Hauptseite jeder Produkteinheit anzubringen, aber nicht zwingend auf der Umverpackung.
- 2) Handelt es sich um eine **undurchsichtige Umverpackung** oder **deckt sie den größten Teil der unverpackten Produkteinheiten ab**, ist das Modell mindestens auf der Hauptseite der Umverpackung anzubringen.
- 3) Wenn die **unverpackten Produkteinheiten gegebenenfalls einzeln aus der Umverpackung herausgelöst verkauft werden**, ist das Modell sowohl auf der Hauptseite einer jeden unverpackten Produkteinheit als auch auf der Umverpackung anzubringen, sofern Bedingung 2 zutrifft.

Diese Bestimmungen gelten auch für die vertikalen Modellversionen.



Anbringung auf Verpackungen

Schutzbereich

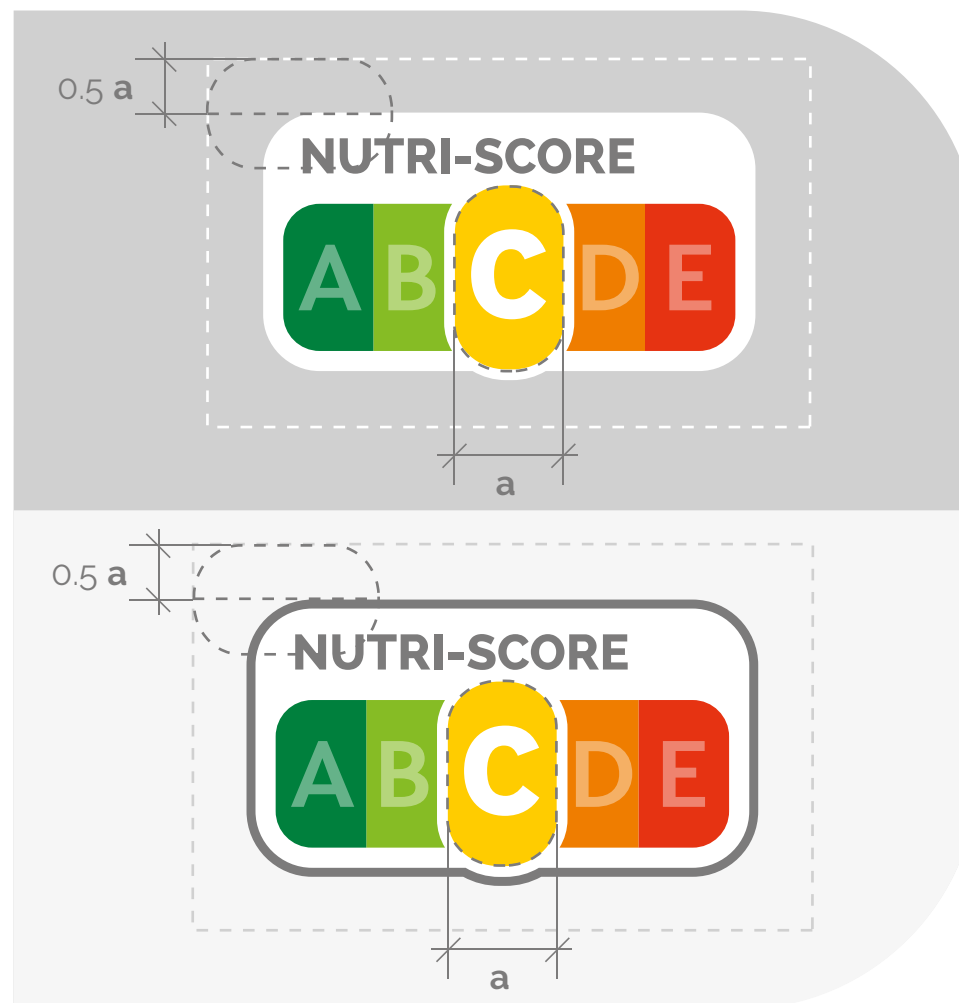
Zur Gewährleistung einer möglichst guten Lesbarkeit des Modells wurde ein Schutzbereich festgelegt, in welchem kein Text das Modell „stören“ darf.

Dieser Schutzbereich besteht aus einem unsichtbaren Rechteck, das das Modell umgibt und dessen Breite außerhalb des Modells die Hälfte der Breite a des hervorgehobenen Buchstabenfeldes beträgt.

Bei der umrandeten Version ist die Breite des Schutzbereichs aufgrund der Dicke des grauen Rahmens leicht versetzt.

Diese Bestimmungen gelten auch für die vertikalen Modellversionen, wobei a der Höhe des hervorgehobenen Buchstabenfeldes entspricht.

Anmerkung: Sämtliche Modellversionen in den der Grafikcharta beigefügten Illustrator-Dateien enthalten diesen unsichtbaren Schutzbereich.



Anbringung auf Verpackungen

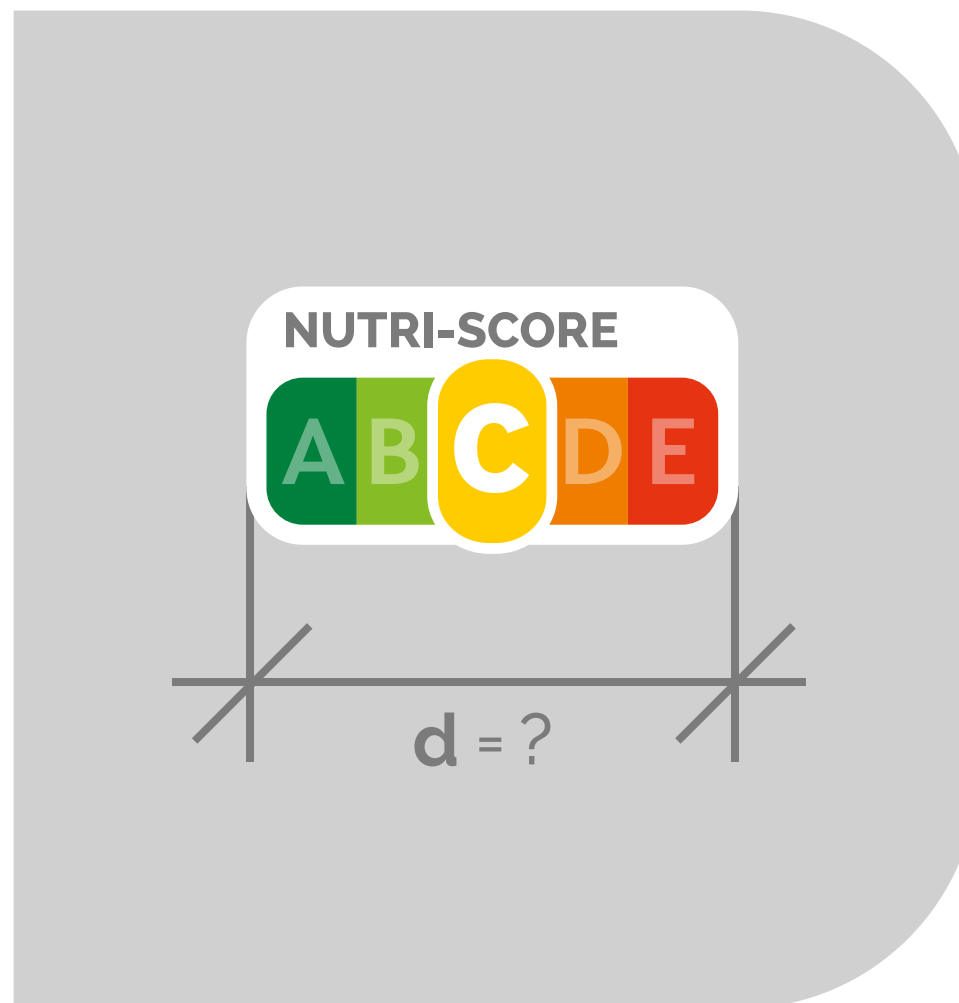
Berechnung der Modellgröße

Einleitung

Die Modellgröße ist sehr einfach zu berechnen: Zu berücksichtigen sind die Grundmaße der Seite der Verpackung, auf die das Logo angebracht werden soll, und der Formattyp.

Bei Bedarf kann die Größe des Modells (d) um 10 % gegenüber dem errechneten Wert erhöht werden, in keinem Fall jedoch darf d vermindert werden.

Wichtig: Für Lebensmittel, die in Verpackungen oder Behältnissen verpackt sind, deren größte Fläche weniger als 25 cm² beträgt, gilt die Anwendung des Modells nicht.



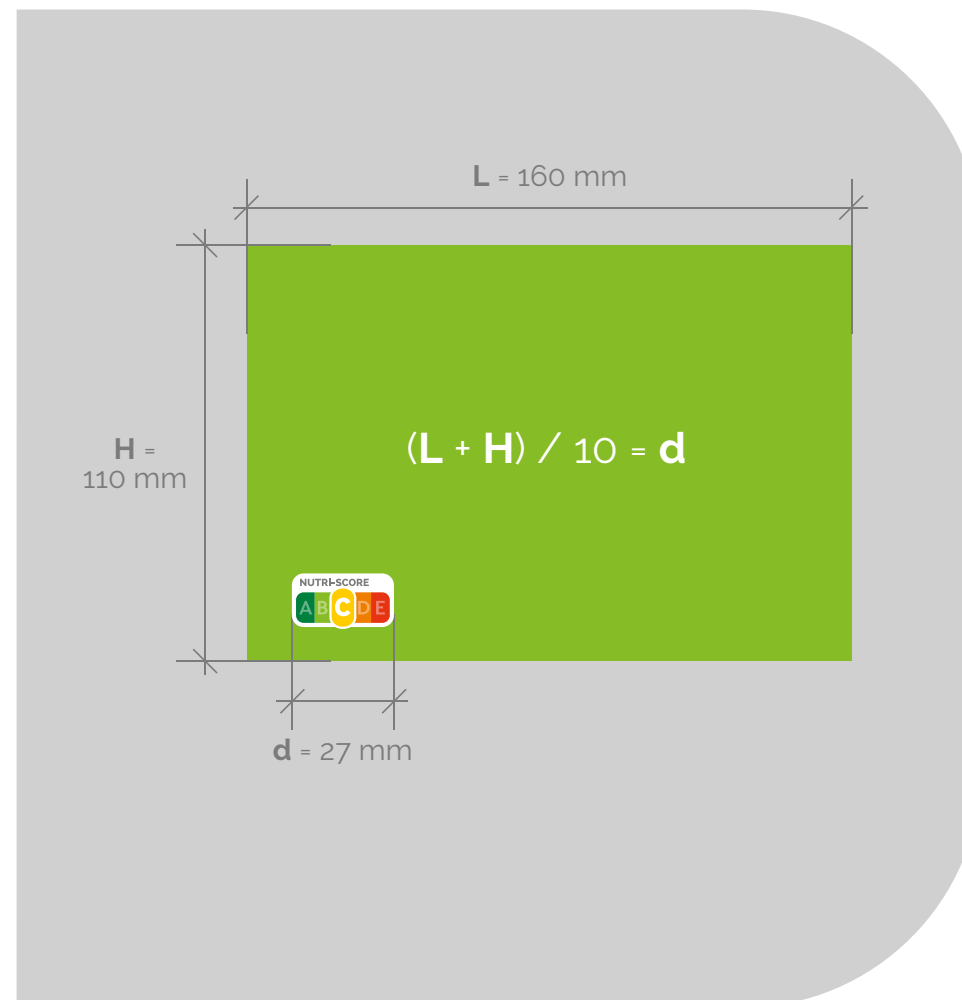
Anbringung auf Verpackungen

Berechnung der Modellgröße

Rechteckige Formate

Bei rechteckigen Seitenformaten wird die Modellgröße wie folgt berechnet: Länge **L** und Breite **H** der Verpackung werden addiert und die Summe wird durch 10 geteilt, das Ergebnis zeigt die Breite **d** des Modells.

Diese Bestimmungen gelten auch für die vertikalen Modellversionen, wobei **d** dann der Höhe des Modells entspricht.



Anbringung auf Verpackungen

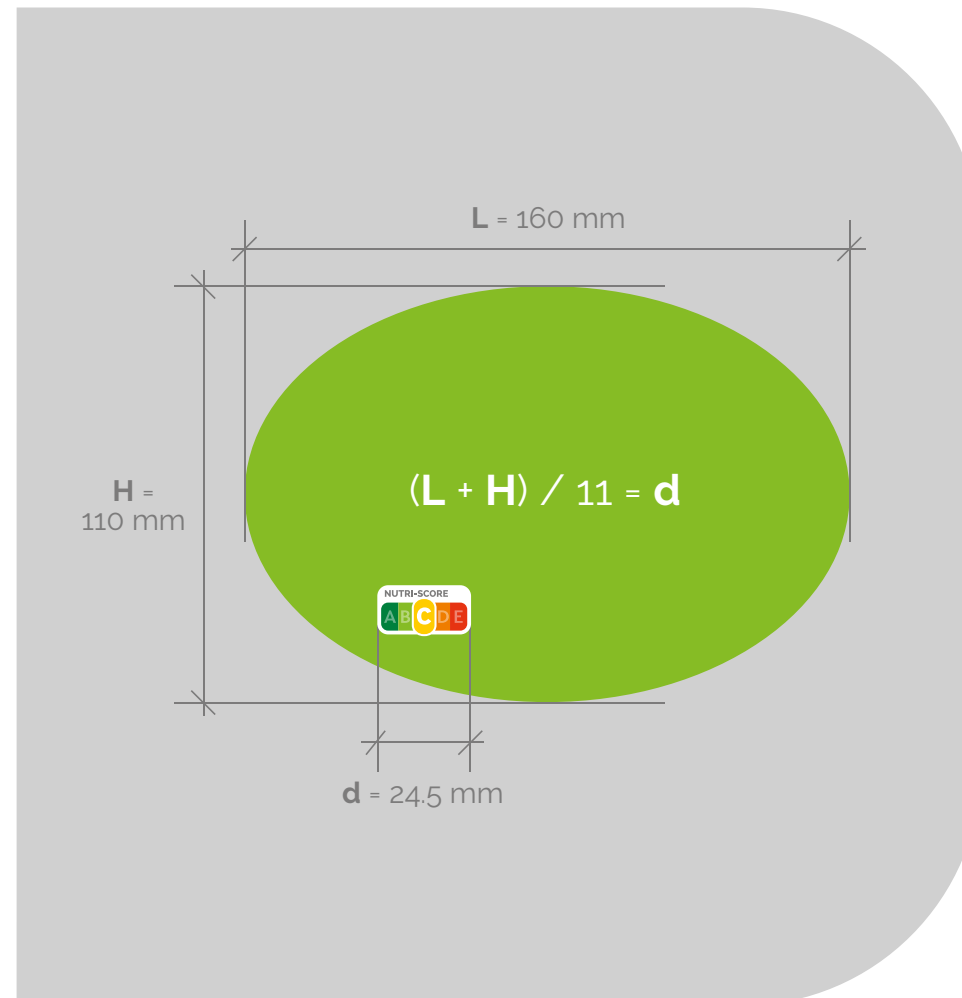
Berechnung der Modellgröße

Kreisförmige Formate

Für kreisförmige oder ovoide Verpackungen gilt dasselbe Berechnungsprinzip. Es ändert sich lediglich der für die Berechnung heranzuziehende Nenner.

Der Nenner lautet in diesem Fall 11.

Diese Bestimmungen gelten auch für die vertikalen Modellversionen, wobei **d** dann der Höhe des Modells entspricht.



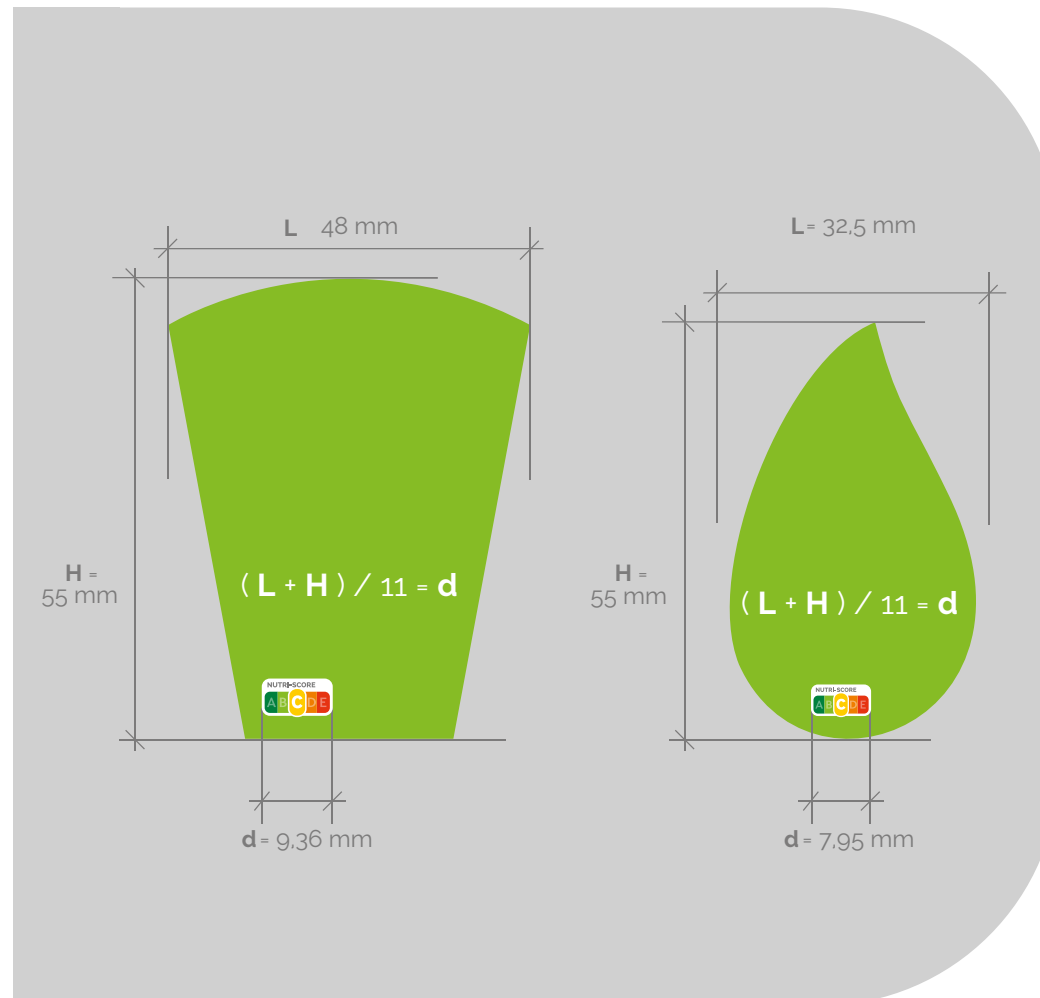
Anbringung auf Verpackungen

Berechnung der Modellgröße

Sonderformate

Für unregelmäßige oder trapezförmige Etiketten gilt dasselbe Berechnungsprinzip. Es ändert sich lediglich der für die Berechnung heranzuziehende Nenner.

Der Nenner lautet in diesem Fall 11.



Anbringung auf Verpackungen

Berechnung der Modellgröße

Formate auf zylinderförmigen und ovoiden Trägern

Im Falle von zylinderförmigen oder ovoiden Verpackungen (Flaschen, Dosen usw.) wird **L** auf der Basis von Umfang des Behältnisses **C** definiert.

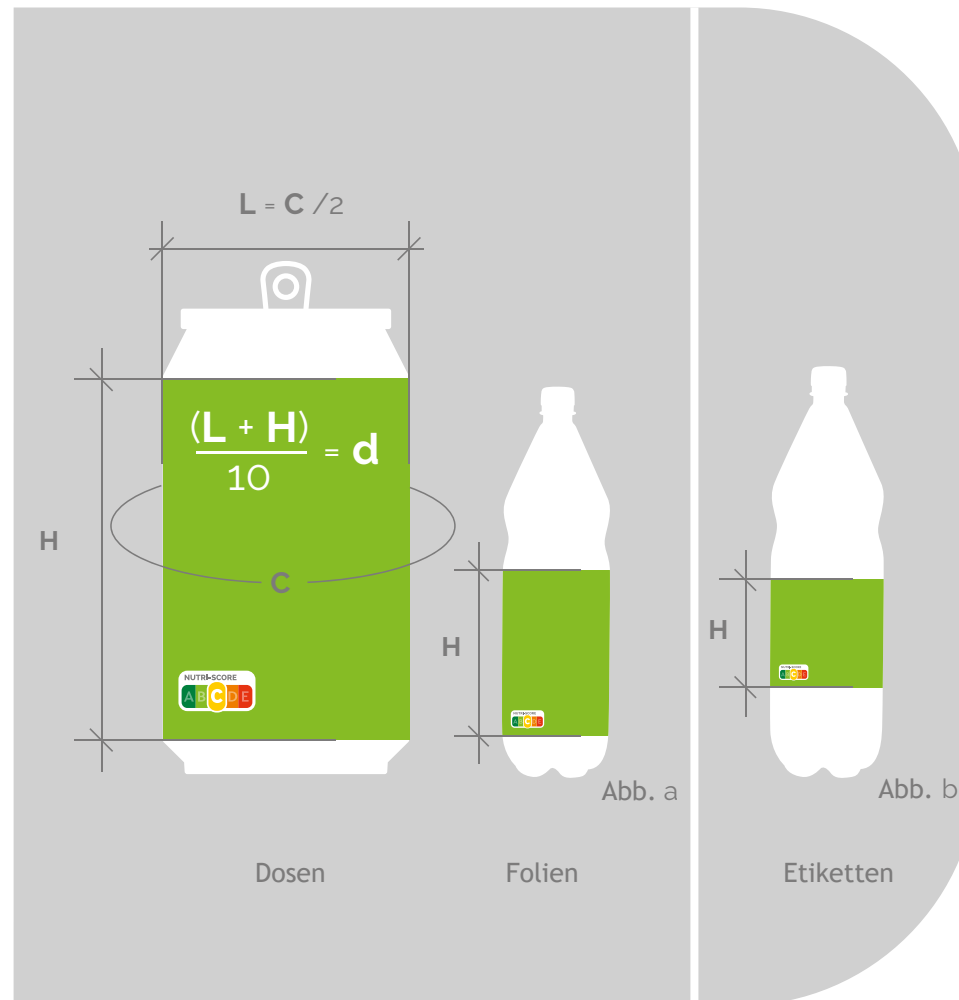
$$L = C/2$$

Die Berechnung von **d** erfolgt dann nach der zuvor beschriebenen Methode (S. 19).

Die Höhe **H** bildet nicht die Gesamthöhe des Behältnisses ab, sondern **bezieht sich nur auf den vertikalen Teil des Behältnisses** ohne Schulter und zurückspringendes Bodenteil (Abb. a). Dies betrifft Behältnisse, die auf ihrer gesamten Fläche bedruckt sind (z. B. Folien).

Beschränkt sich die Umhüllung auf ein Etikett, das auf ein zylinderförmiges Behältnis geklebt wurde, wird für die Berechnung die **Höhe des Etiketts** berücksichtigt (Abb. b).

Diese Bestimmungen gelten auch für die vertikalen Modellversionen, wobei **d** dann der Höhe des Modells entspricht.



Anbringung auf Verpackungen

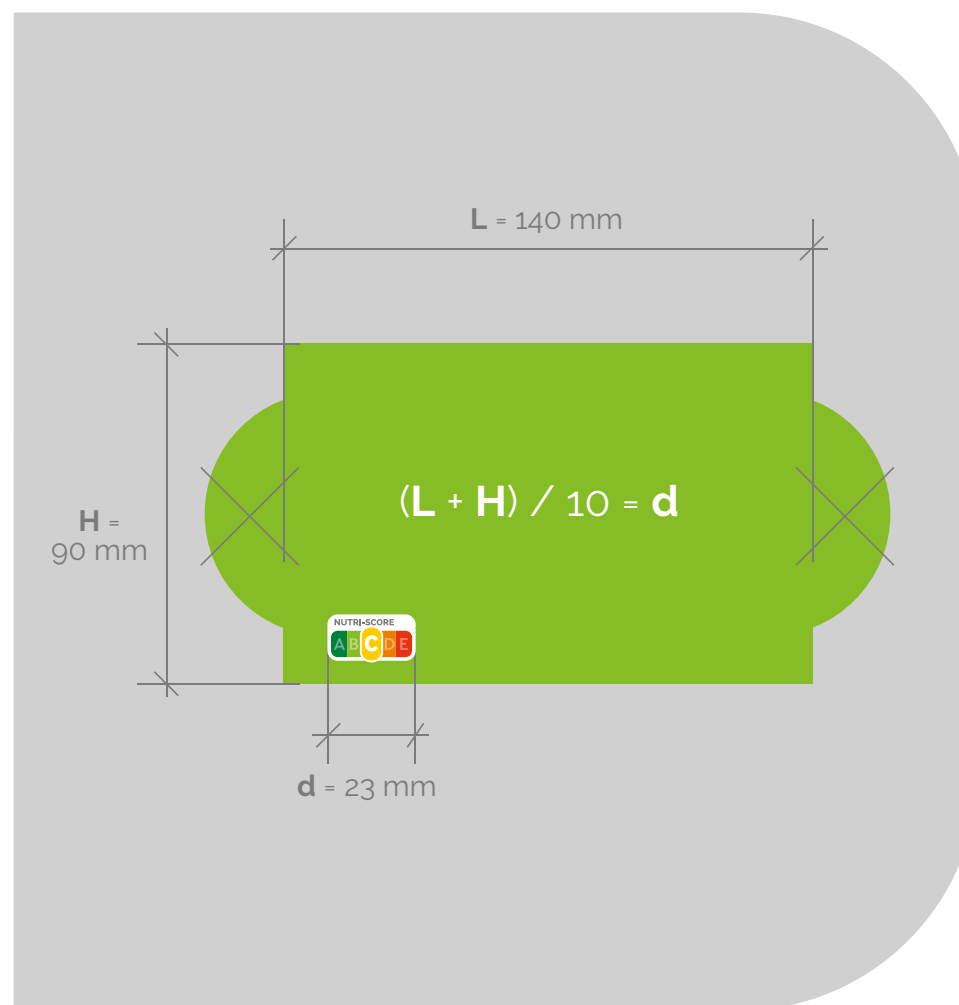
Berechnung der Modellgröße

Atypische Formate

Bei atypischen Formaten bleiben die Formen außerhalb des zentralen fiktiven Rechtecks der Umhüllung berücksichtigt.

Die Berechnung von **d** erfolgt dann nach der zuvor beschriebenen Methode (Seite 19).

Diese Bestimmungen gelten auch für die vertikalen Modellversionen, wobei **d** dann der Höhe des Modells entspricht.



Anbringung auf Verpackungen

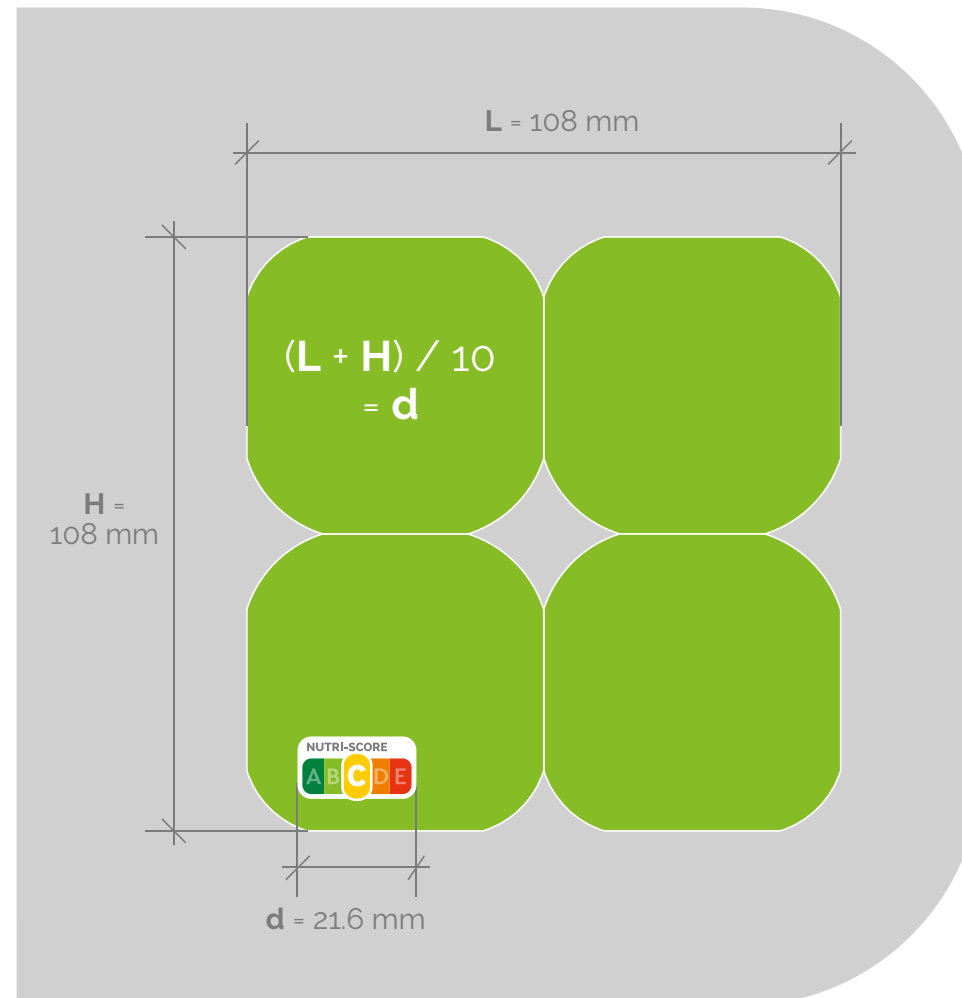
Berechnung der Modellgröße

Sammelverpackungen

Bei Sammelverpackungen, die mehrere Einheiten eines Produkts ohne Kunststoffolie oder Karton als Umverpackung enthalten (z. B. Vierer- oder Achterpacks mit Joghurt), sind die **Höhe und Breite der gesamten Verpackung** zu berücksichtigen.

Die Berechnung von **d** erfolgt dann nach der zuvor beschriebenen Methode (Seite 19).

Diese Bestimmungen gelten auch für die vertikalen Modellversionen, wobei **d** dann der Höhe des Modells entspricht.



Anbringung auf Verpackungen

Berechnung der Modellgröße

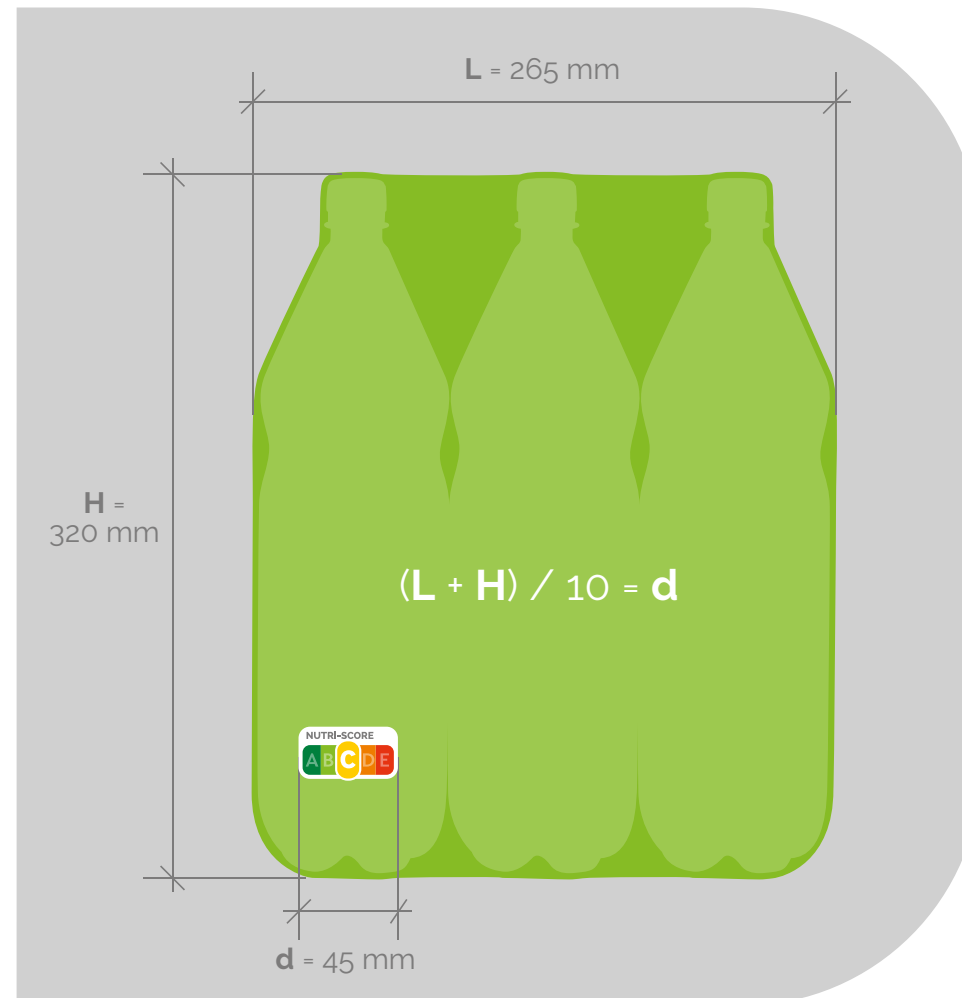
Umverpackungen

Bei Sammelverpackungen, die mehrere Einheiten eines Produkts enthalten und mit einer Kunststoffolie (z. B. Mehrfachpack an Flaschen) oder einem Karton als Umverpackung versehen sind, müssen die **Höhe und Breite der gesamten Umverpackung** berücksichtigt werden.

Die Berechnung von **d** erfolgt dann nach der zuvor beschriebenen Methode (Seite 19).

Diese Bestimmungen gelten auch für die vertikalen Modellversionen, wobei **d** dann der Höhe des Modells entspricht.

Anmerkung: Im nebenstehenden Beispiel (Mehrfachpack mit 6 Mineralwasserflaschen) hat das Modell seine maximal zulässige Größe von 45 mm erreicht. Einzelheiten zu den Größenbegrenzungen sind den Seiten 26 und 27 zu entnehmen.



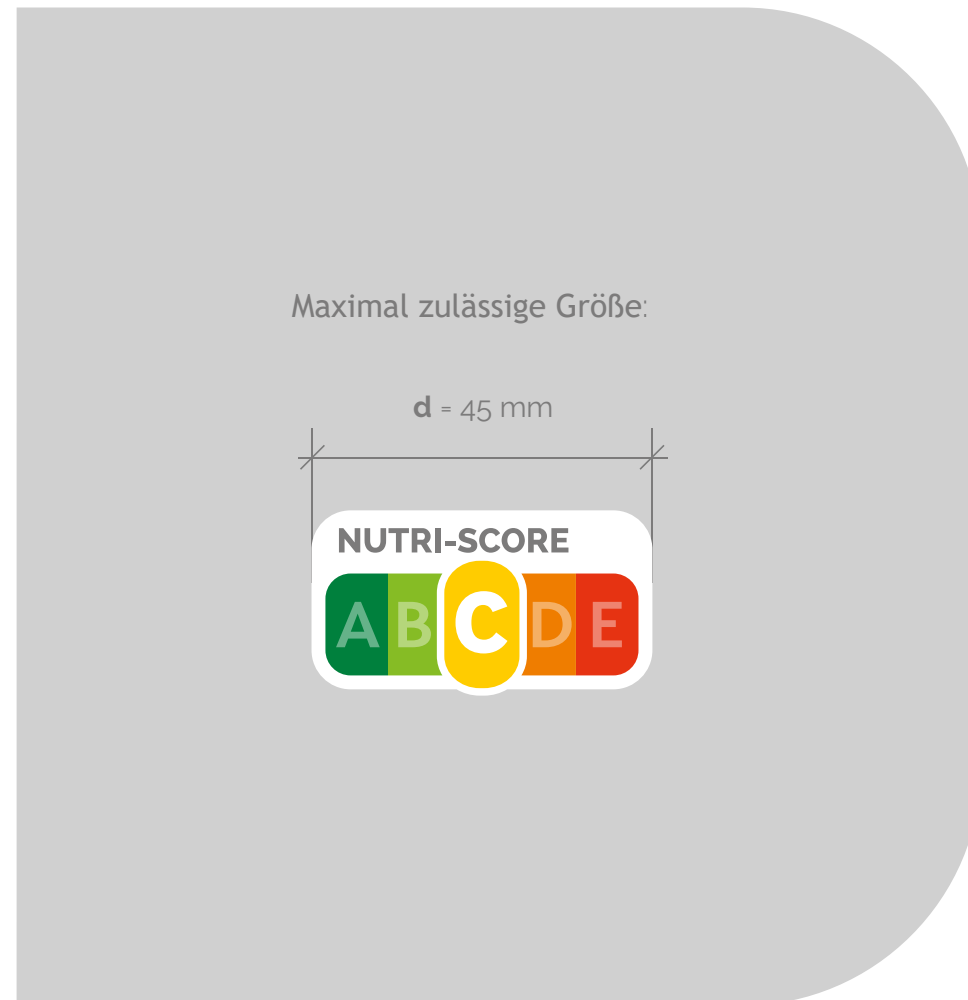
Anbringung auf Verpackungen

Berechnung der Modellgröße

Maximale Größe

Die maximal zulässige Größe wurde auf $d = 45$ mm festgelegt, unabhängig von der tatsächlichen Größe der Verpackung.

Diese Bestimmungen gelten auch für die vertikalen Modellversionen, wobei d dann der Höhe des Modells entspricht.



Anbringung auf Verpackungen

Berechnung der Modellgröße

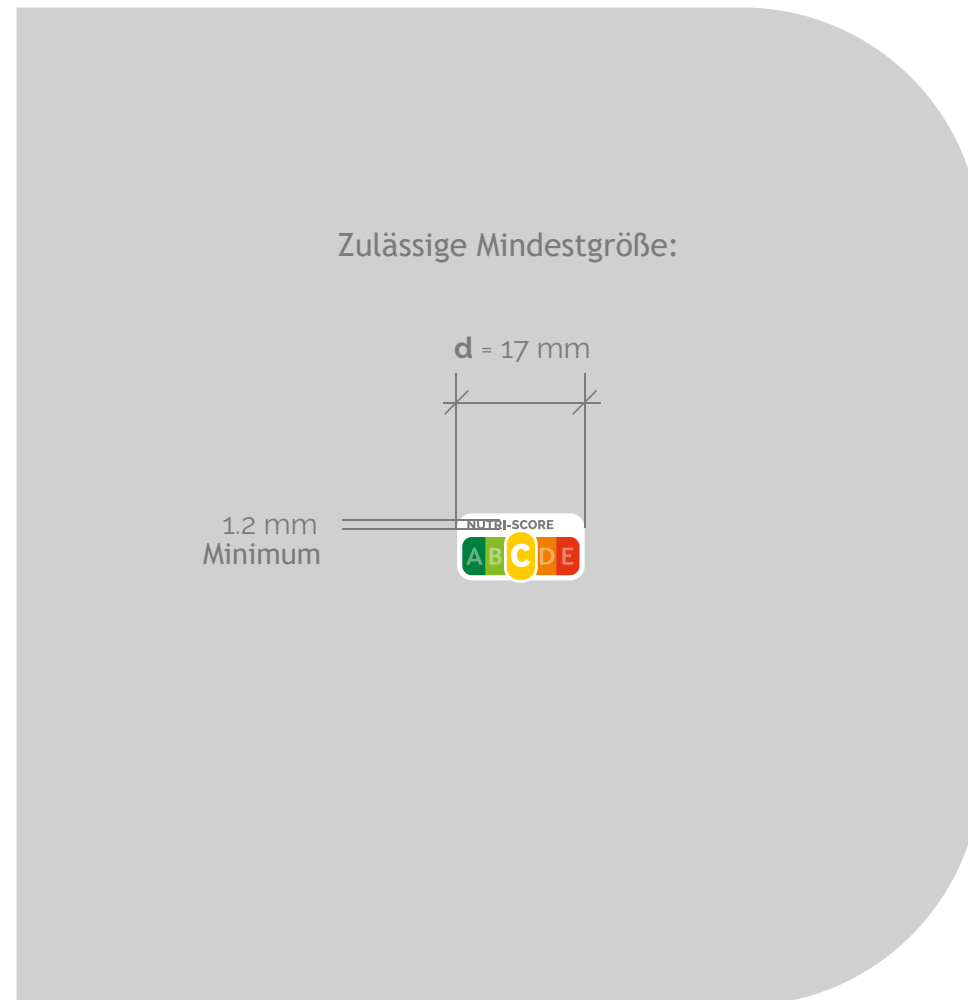
Mindestgröße

Aus Gründen der Lesbarkeit und gemäß den Vorschriften der LMIV wurde für die Modelle eine **Mindestgröße** bestimmt.

Diese Größe wurde auf $d = 17 \text{ mm}$ festgelegt. Der Schriftzug Nutri-Score muss folglich **immer mindestens 1,2 mm** groß sein.

Diese Bestimmungen gelten auch für die vertikalen Modellversionen, wobei d dann der Höhe des Modells entspricht.

Wichtig: Für Lebensmittel, die in Verpackungen oder Behältnissen verpackt sind, deren größte Fläche weniger als 25 cm^2 beträgt, gilt die Anwendung des Nutri-Score-Modells nicht.



Anbringung auf Verpackungen

Beispiele

Hier einige Beispiele für die korrekte Platzierung des Modells:



Anbringung auf Verpackungen

Beispiele

In diesem Beispiel wurde das Modell in seiner zulässigen Mindestgröße, d.h. $d = 17 \text{ mm}$, angebracht.

Das Format ist für eine Anwendung der „normalen“ Berechnungsregeln zu klein.



Anbringung auf Verpackungen

Beispiele

In diesem Beispiel erfolgt die Berechnung auf der Grundlage der **Seitenabmessungen des zentralen Rechtecks**, das den Großteil der Informationen enthält.

Die beiden abgerundeten Flächen bleiben unberücksichtigt.

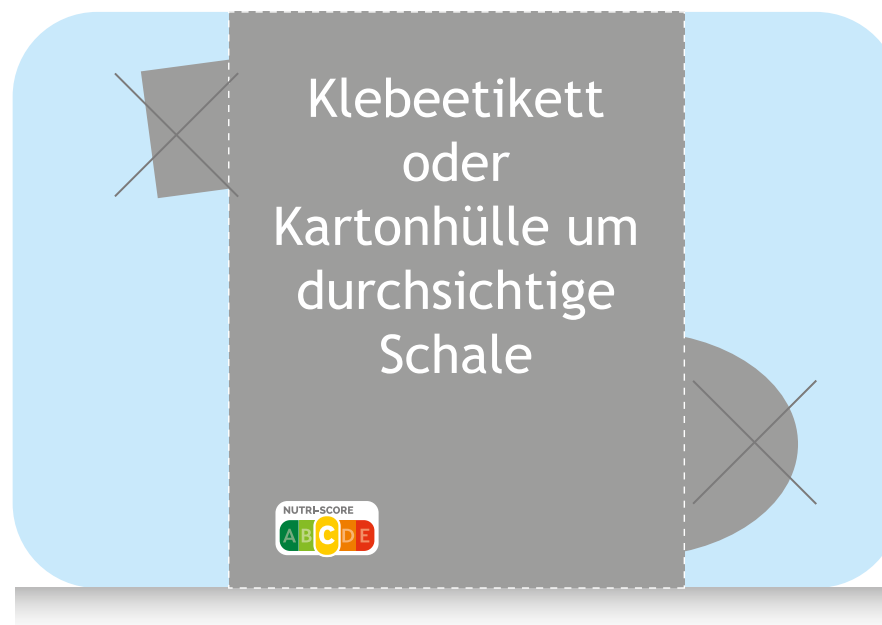


Anbringung auf Verpackungen

Beispiele

In diesem Beispiel dienen die Abmessungen der **Hauptseite des Klebeetiketts oder der Kartonhülle**, auf der die wesentlichen Informationen stehen, als Berechnungsgrundlage.

Die außerhalb dieses Bereichs liegenden bedruckten Flächen sowie die Grundfläche der durchsichtigen Schale bleiben unberücksichtigt.



Anbringung auf Verpackungen

Beispiele

In diesem Beispiel dienen die **Seitenabmessungen des Rechtecks der Vorderseite** als Berechnungsgrundlage.

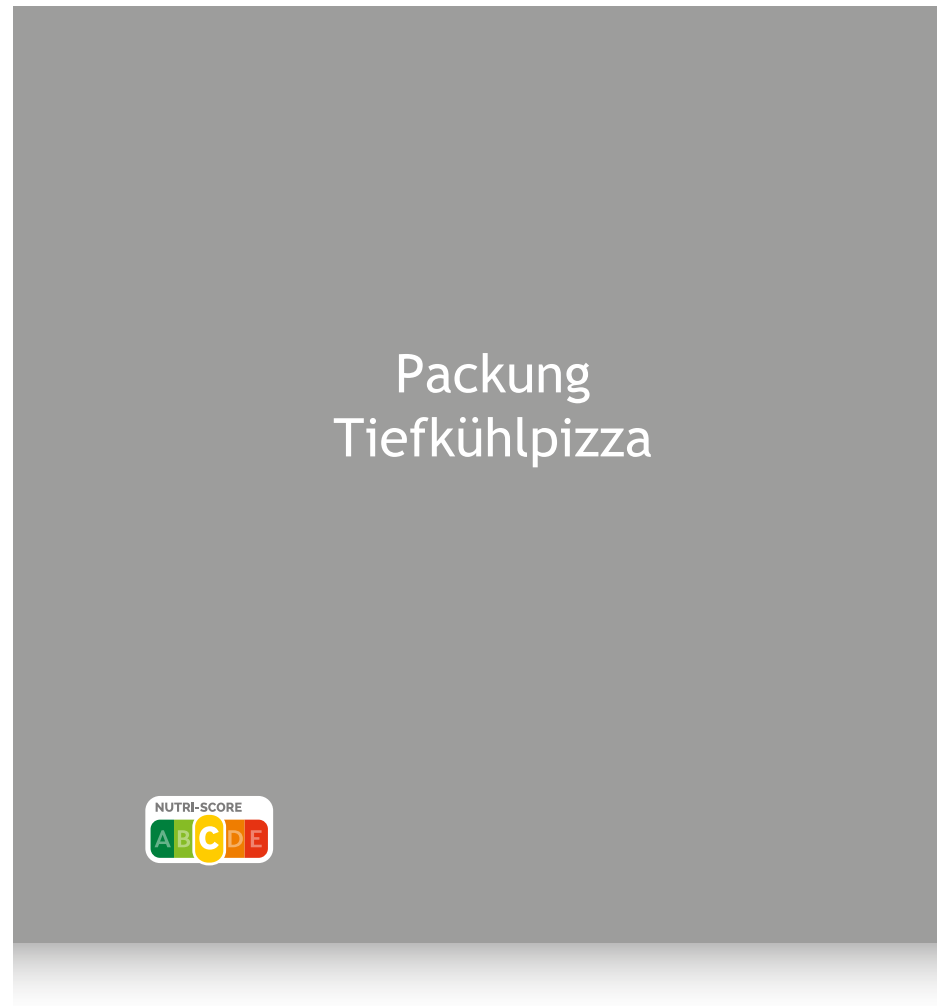
Die Verschlussbereiche der Tüte bleiben unberücksichtigt.



Anbringung auf Verpackungen

Beispiele

Bei diesem großformatigen Beispiel wurde das Modell in seiner maximal zulässigen Größe, also $d = 45 \text{ mm}$, angebracht



Anbringung auf Verpackungen

Beispiele

Dieses Beispiel zeigt die Platzierung des vertikalen Modells.



Anbringung auf Verpackungen

Zusätzliche Platzierungsbereiche

Packungsrückseite, Seitenflächen, etc.

Das Nutri-Score-Logo kann auf allen Seiten einer Verpackung angebracht werden, jedoch unter der Voraussetzung, dass es mindestens bereits auf der Hauptseite platziert ist.

Die auf dem Nutri-Score-Logo ausgewiesene Einstufung muss mit der auf der Hauptseite identisch sein. Auch die Verwendung des „neutralen“ Logos ist möglich.

Die Regeln zur Berechnung der Modellgröße auf der Hauptseite gelten nicht für die übrigen Seiten. Die Mindestgröße ist jedoch einzuhalten ($d = 17 \text{ mm}$).

An das Nutri-Score-Logo angefügte Angaben dürfen lediglich Berechnungs-elemente umfassen.

Im direkt mit dem Nutri-Score-Logo verbundenen Sichtfeld nicht gestattet sind Informationen ohne Bezug zur Berechnung der Punktzahl (z.B. „ohne Konservierungs- und Farbstoffe“).



Anbringung auf Verpackungen

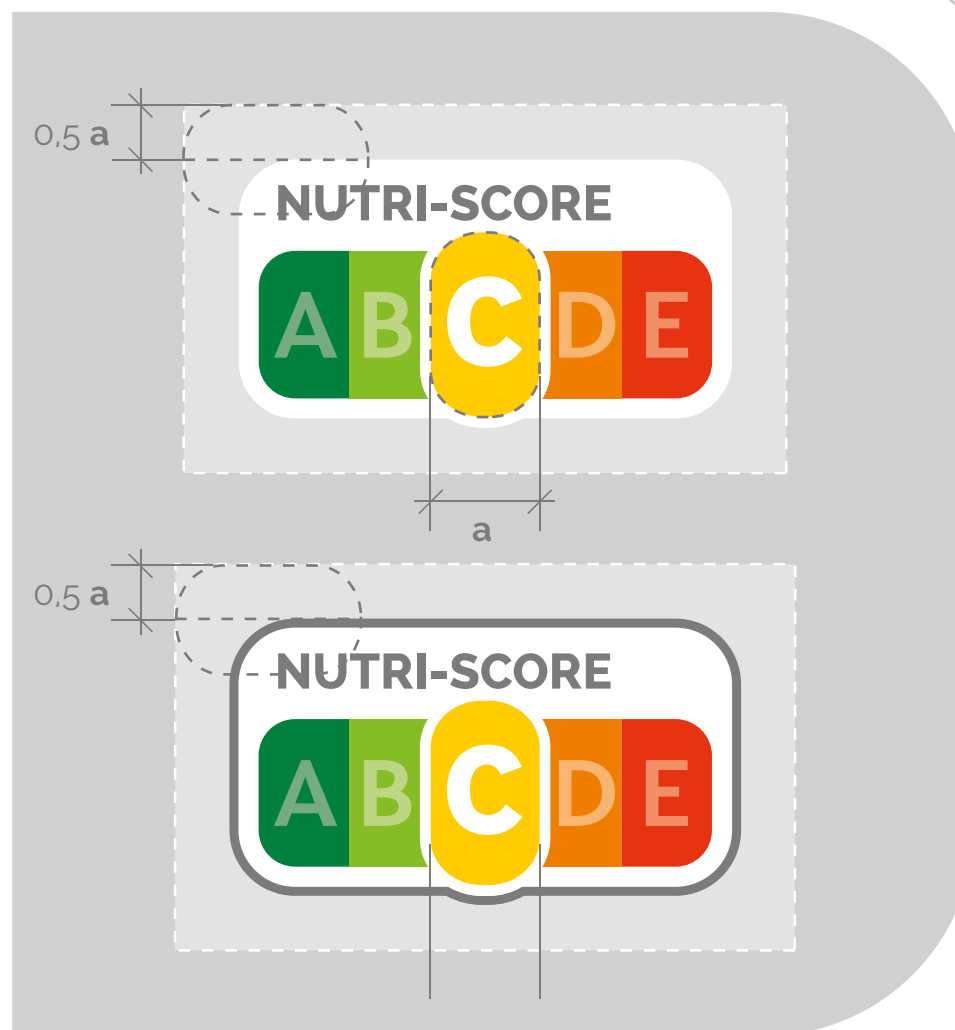
Zusätzliche Platzierungsbereiche

Schutzbereiche

Zur Gewährleistung einer möglichst guten Lesbarkeit des Modells wurde ein Schutzbereich festgelegt (s. Seite 17 für die Berechnungsdetails).

Die Regeln für diesen Schutzbereich auf der Hauptseite gelten auch für die übrigen Seiten.

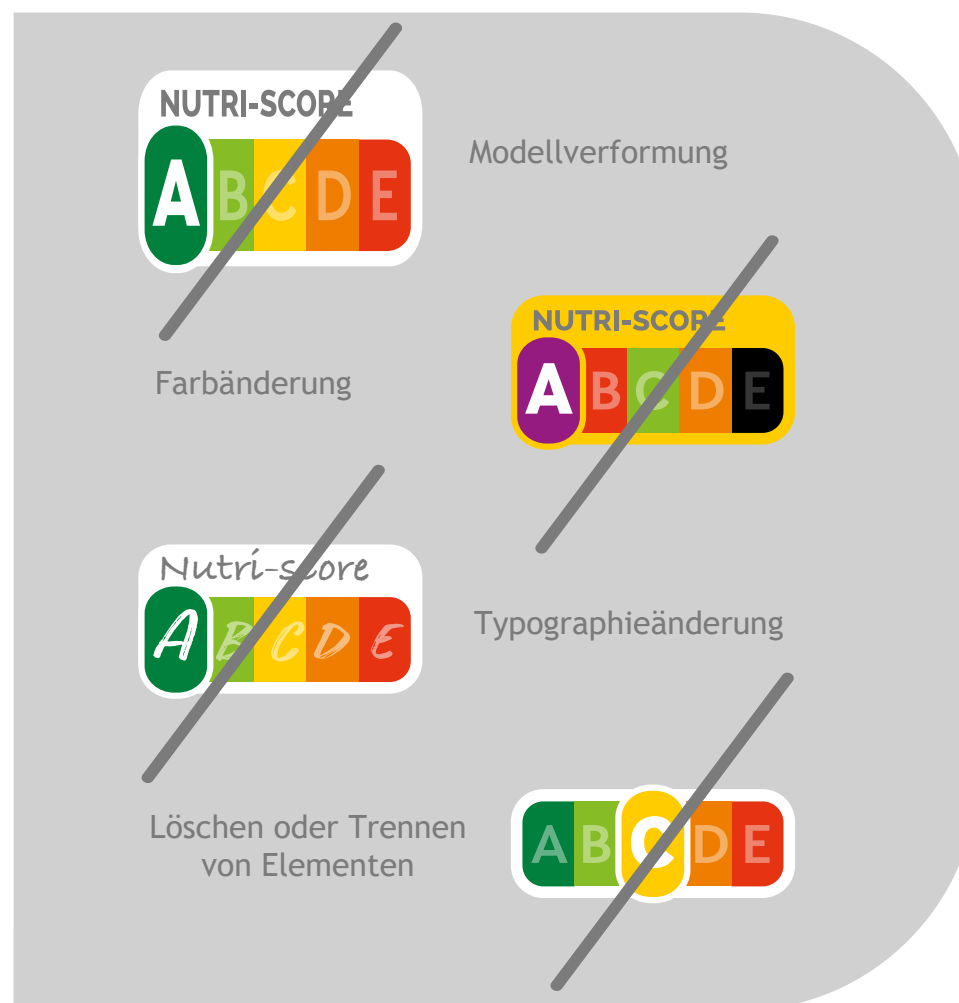
Grafische Zusätze (wie etwa Pfeile) können von der Schutzbereichsregel abweichen, dürfen aber auf keinen Fall das Modell berühren.



Anbringung auf Verpackungen

Nicht gestattet

Nebenstehend einige Beispiele für die Nichteinhaltung der Grafikcharta. Fehler lassen sich am einfachsten vermeiden, wenn aus der Datei, in der sämtliche mögliche Versionen der 10 Modelle enthalten sind, das Modell, das den drucktechnischen Anforderungen entspricht, kopiert und eingefügt und dann je nach Verpackungsformat proportional verkleinert oder vergrößert wird.



VERWENDUNG DES LOGOS AUF VERPACKUNGEN

3. Sonderfälle

Sonderfälle

Multi-Score-Modelle

Im Falle von Verpackungen, die mehrere verschiedene Produkte enthalten, kann das Nutri-Score-Logo mehrere Ergebnisse anzeigen.
Die Multi-Score-Modelle verfügen über feste Abmessungen und Proportionen.

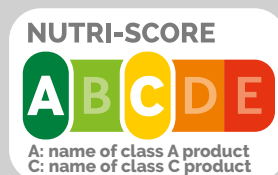
Die Proportionen dürfen auf keinen Fall verändert werden.

Für diese Sondermodelle gelten dieselben Anbringungsbestimmungen wie für die Standardmodelle.

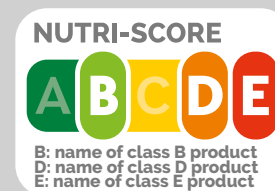
Zur Anbringung auf Verpackungen müssen lediglich die Vektormodelle aus den der Grafikkarta beigefügten Illustrator-Dateien kopiert und in der gewünschten Größe proportional ohne Verzerrung eingefügt werden; anschließend sind in den Textfeldern die Bezeichnungen der betreffenden Produkte einzutragen.

Bei digitaler Verwendung gelten dieselben Bestimmungen.

Beispiel für 2 Produkte



Beispiel für 3 Produkte



Sonderfälle

Multi-Score-Modelle

Ist die Punktzahl für alle Produkte im Sortiment gleich, braucht nur ein Nutri-Score-Logo angebracht zu werden.

Handelt es sich um ein Sortiment, dessen Produkte für den gleichzeitigen Verzehr durch eine Person bestimmt sind, kann eine **durchschnittliche Punktzahl** berechnet werden.

Sind die Nährwerte der Produkte im Sortiment unterschiedlich und sind die Produkte nicht für den gleichzeitigen Verzehr durch eine Person gedacht, **ist auf der Verpackung das Nutri-Score-Logo jedes einzelnen Produkts unter Verwendung eines Multi-Score-Modells anzubringen.**

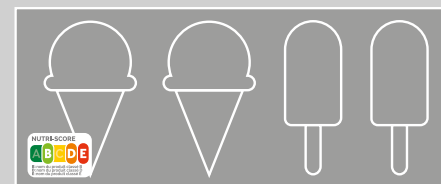
Beispiel eines Sortiments mit identischer Einstufung aller Produkte



Beispiel eines Sortiments im Stil „Kaffee-Spezialitäten“



Beispiel eines Sortiments an Eis und Sorbets mit dem Multi-Score-Modell



**VERWENDUNG DES
LOGOS DES
ÜBERGANGSZEITRAUMS
(LÜZ) AUF
VERPACKUNGEN**

Verwendung des LÜZ auf Verpackungen

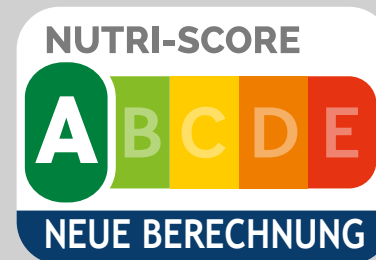
Präsentation

Zum 1. Januar 2024 wurde der Algorithmus zur Berechnung des Nutri-Score weiterentwickelt.

Der aktualisierte Algorithmus gilt in Deutschland, Belgien, den Niederlanden und der Schweiz bereits seit 1. Januar 2024, in Luxemburg seit 5. März 2024 und in Frankreich seit 16. März 2025.

Den Unternehmen wird zur Anwendung des neuen Algorithmus ein Übergangszeitraum von 24 Monaten eingeräumt (siehe Bedingung in den Benutzungsbedingungen). Während des Übergangszeitraums können beide Berechnungsweisen für die Punktzahl parallel angewandt werden.

Die Unternehmer haben die Möglichkeit, das Logo mit dem Hinweis „Neue Berechnung“ zu wählen, um eindeutig anzugeben, welcher Algorithmus zu Grunde liegt. Dieses Logo wird „Logo des Übergangszeitraums“ (LÜZ) genannt und ist in mehreren Sprachausführungen erhältlich. Die Benutzungsbedingungen für das LÜZ sind im FAQ-Dokument beschrieben.



Verwendung des LÜZ auf Verpackungen

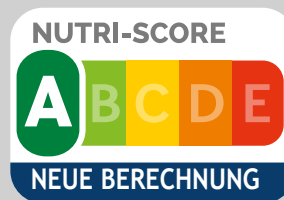
Benutzungsvorschriften

Die graphischen Vorschriften für das LÜZ entsprechen denen für das Nutri-Score-Logo:

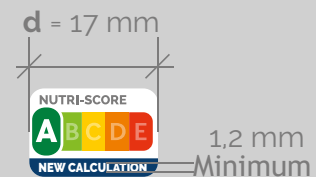
- Aufbau des Modells
- Farben (Vierfarbdruck(einfarbiger Druck)
- Anbringung auf Verpackungen
- Bevorzugte Platzierungsbereiche
- Schutzbereich
- Berechnung der Modellgröße
- Sonderfälle

Zur Erfüllung aller Benutzungsvorschriften ist also die vorliegende Grafikcharta heranzuziehen.

Vierfarbdruck



Zulässige Mindestgröße



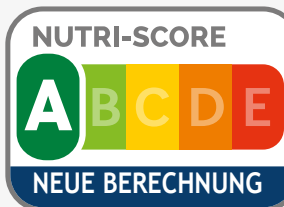
Einfarbiger Druck



Einfarbiger Liniendruck



Auf weißem und sehr hellem Hintergrund

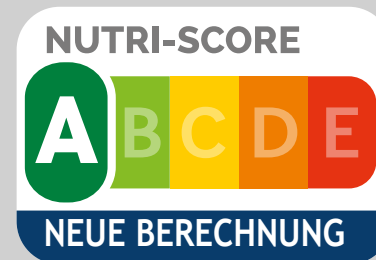


Verwendung des LÜZ auf Verpackungen

Mehrsprachige Verpackungen

Wahl der Sprache

Für mehrsprachige Verpackungen kann für den Hinweistext eine Übersetzung erforderlich sein. In diesem Fall wird mit Hilfe eines Sternchens auf die Übersetzung verwiesen (ausgenommen Niederlande). Der Unternehmer entscheidet selbst, an welcher Stelle er die Übersetzung anzeigen möchte.



Verwendung des LÜZ auf Verpackungen

Mehrsprachige Verpackung

Wahl der Sprache

Produkte für den französischen Markt:

Das Logo mit dem französischsprachigen Hinweis „Nouveau calcul“ ist zu bevorzugen. Wird für den Hinweis eine andere Sprachfassung gewählt, ist ein Verweis auf die französische Ausführung „Nouveau calcul“ erforderlich.

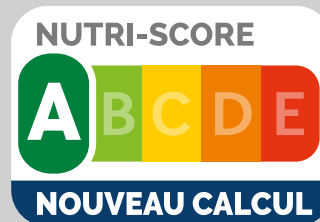
Produkte für den belgischen Markt:

Das Logo mit dem englischsprachigen Hinweis „New calculation“ ist zu bevorzugen mit einem Verweis auf die französische Ausführung „Nouveau calcul“ und die flämische Übersetzung „Nieuwe berekening“. Wird für den Hinweis eine andere Sprachfassung gewählt, ist ein Verweis auf die französische Ausführung „Nouveau calcul“ und auf die flämische Übersetzung „Nieuwe berekening“ erforderlich.

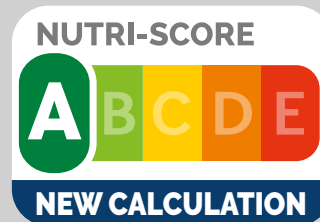
Produkte für den deutschen Markt:

Für den Hinweis „Neue Berechnung“ gibt es keine zu bevorzugende Sprache. Wird eine andere als die deutsche Sprache gewählt, ist ein Verweis auf die deutsche Übersetzung erforderlich.

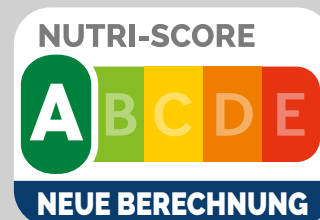
Französisch



Englisch



Deutsch



Verwendung des LÜZ auf Verpackungen

Mehrsprachige Verpackung

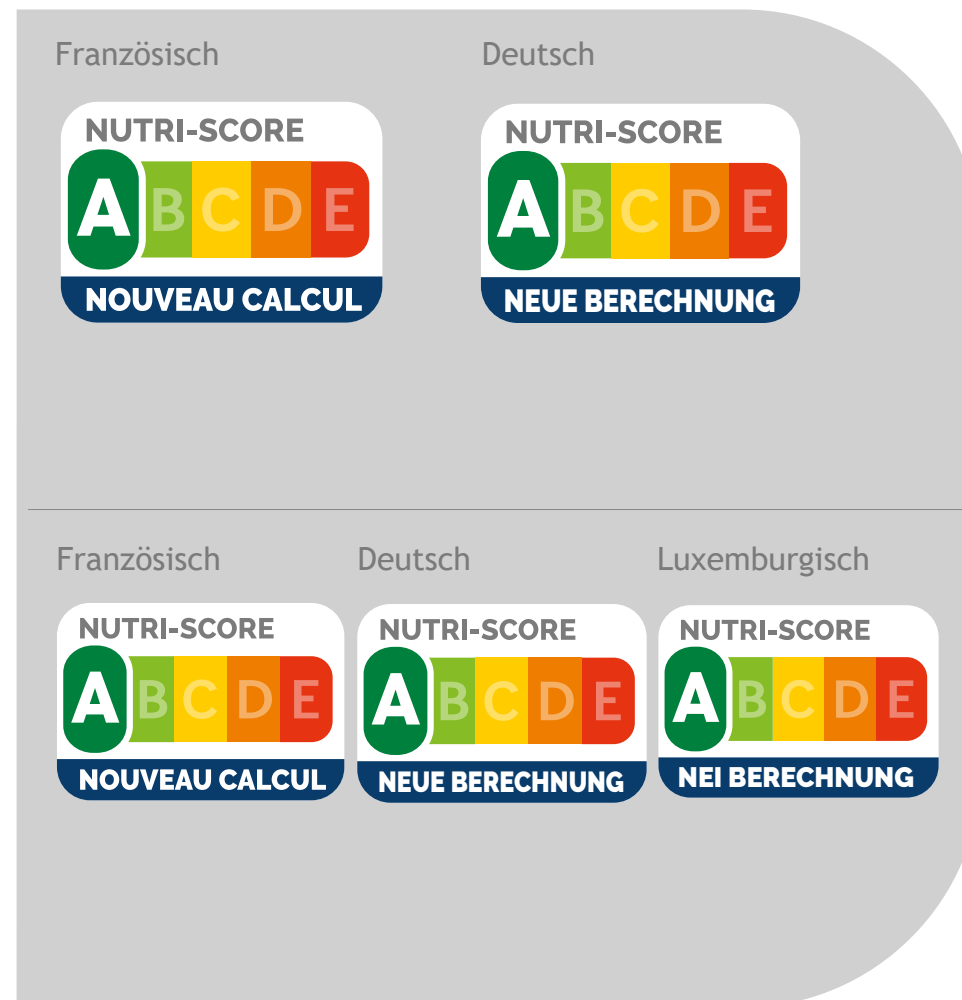
Wahl der Sprache

Produkte für den Schweizer Markt:

Das Logo mit dem französischsprachigen Hinweis „Nouveau calcul“ oder mit dem deutschsprachigen Hinweis „Neue Berechnung“ ist zu bevorzugen. Bei der Wahl einer anderen Sprache ist keine Übersetzung erforderlich.

Produkte für den luxemburgischen Markt:

Das Logo mit dem Hinweis „Nouveau calcul“ in französischer Sprache oder „Neue Berechnung“ in deutscher Sprache oder „Nei Berechnung“ in luxemburgischer Sprache ist zu bevorzugen. Bei der Wahl einer anderen Sprache ist keine Übersetzung erforderlich.



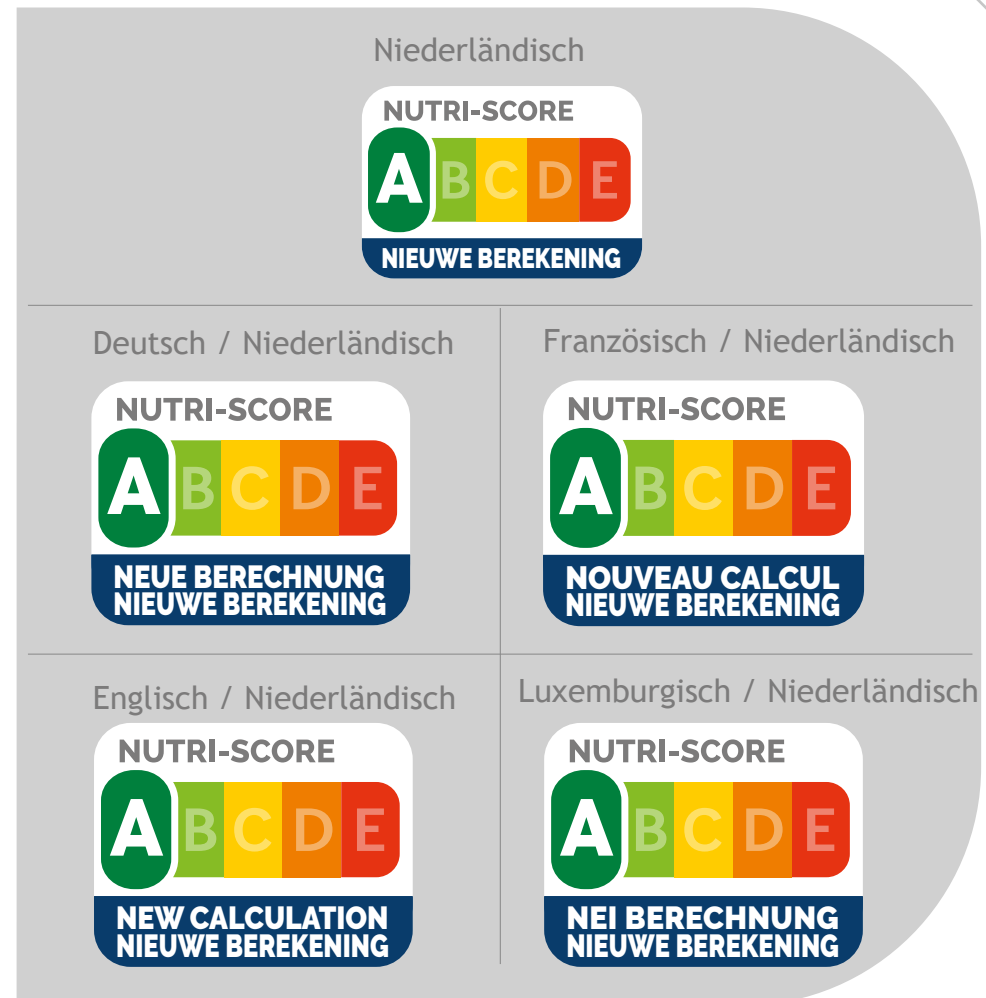
Verwendung des LÜZ auf Verpackungen

Mehrsprachige Verpackung

Produkte für den niederländischen Markt:

Das Logo des Übergangszeitraums findet in den Niederlanden keine Anwendung, da es auf diesem Hoheitsgebiet keinen Übergangszeitraum gibt.

Im Falle des Exports von Produkten in dieses Hoheitsgebiet verlangen die Niederlande, dass der Hinweis im Schriftfeld in niederländischer Sprache angezeigt wird.



VERWENDUNG DES LOGOS ZU KOMMUNIKATIONS- ZWECKEN

Verwendung des Logos zu Kommunikationszwecken

Präsentation

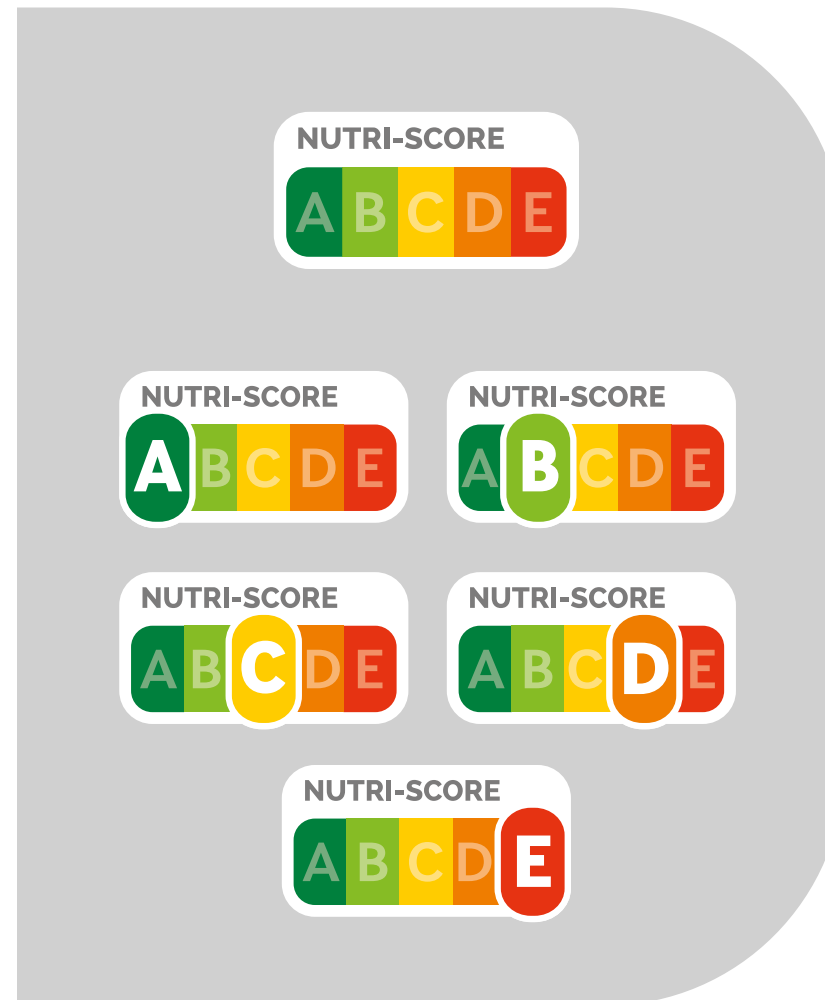
Es gibt zwei Arten von Kommunikation:

- allgemeine Kommunikation (Markenkommunikation, Corporate etc., nie mit einem bestimmten Produkt verbunden)
- Produktkommunikation (jede Kommunikation, mit der ein bestimmtes Produkt oder eine bestimmte Produktpalette beworben wird).

Bedingungen für die Verwendung des Logos:

A. Allgemeine Kommunikation:

- entweder ein neutrales Logo
- oder ein oder zwei Logos, die der Punktzahl der Produkte der Marke entsprechen, wenn alle Produkte der Marke ein oder zwei Nutri-Score-Logos tragen
- oder drei bis fünf Modelle, wenn den Produkten der Marke mehr als zwei unterschiedliche Nutri-Score-Logos zugeordnet sind.

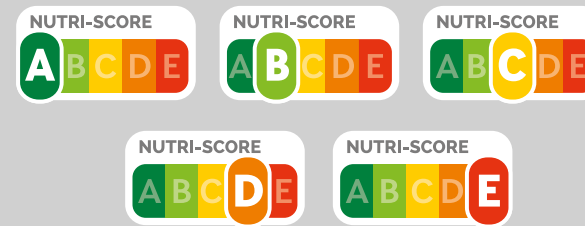


Verwendung des Logos zu Kommunikationszwecken

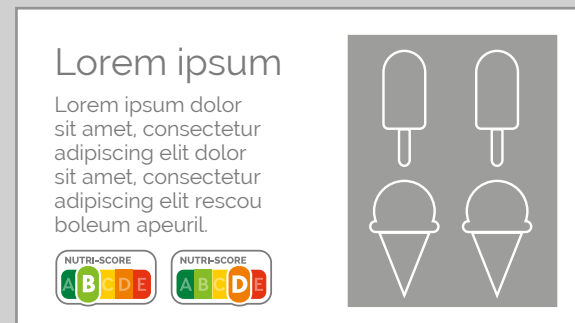
Präsentation

B. Produktkommunikation:

- Das Nutri-Score-Logo entspricht dem des beworbenen Produkts oder der beworbenen Produktpalette (wenn alle Produkte das gleiche Nutri-Score-Logo tragen).
- Wird eine Palette an Produkten mit unterschiedlichen Einstufungen beworben, **müssen möglichst alle Bewertungen der Produkte der Produktpalette aufgeführt werden**. Ist dies nicht möglich, **müssen mindestens die niedrigste und die höchste Bewertung** angezeigt werden. In diesem Fall dürfen die Multi-Score-Modelle nicht verwendet werden.
- Wird ein Sortiment von Produkten mit unterschiedlichen Einstufungen beworben, die zum getrennten Verzehr bestimmt sind, **müssen möglichst alle Bewertungen der Produkte der Produktpalette aufgeführt werden**. Ist dies nicht möglich, **müssen mindestens die niedrigste und die höchste Bewertung** angezeigt werden. In diesem Fall dürfen die Multi-Score-Modelle nicht verwendet werden.



Beispiel der Bewerbung eines Sortiments von Produkten mit unterschiedlichen Punktzahlen:



Verwendung des Logos zu Kommunikationszwecken

Regeln

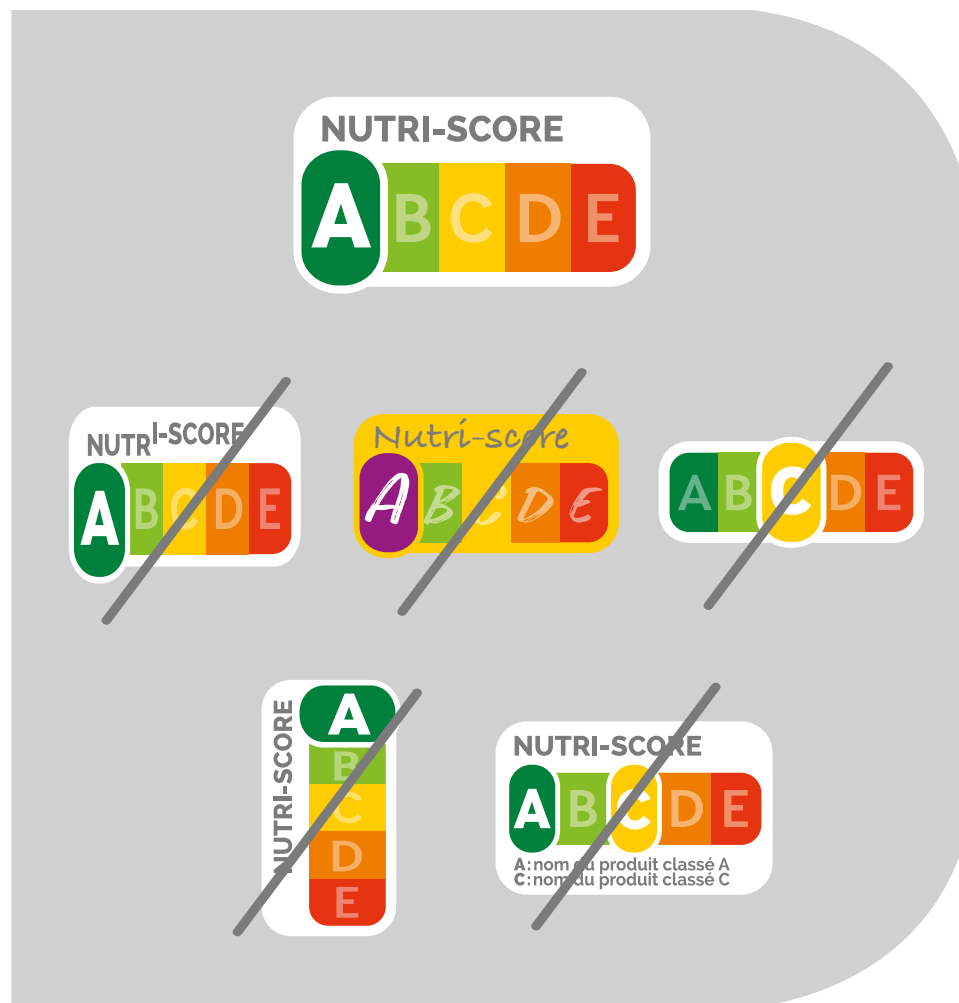
Folgende Regeln sind bei der Verwendung des Logos zu Kommunikationszwecken zwingend zu beachten:

1) Die Größe des Nutri-Score-Logos muss auf allen Trägern, auf denen es angebracht werden soll, den Erfordernissen im Hinblick auf eine gute **Lesbarkeit** unter Berücksichtigung des Zielformats und der Leseentfernung genügen.

2) Das Logo darf **auf keinen Fall in irgendeiner Weise verzerrt oder abgeändert** werden; ebenso darf kein grafisches Element entfernt oder hinzugefügt werden.

3) Zu Kommunikationszwecken dürfen **nur die horizontalen Modellversionen** eingesetzt werden. Die vertikalen Modellversionen sind unzulässig. Alle Modelle müssen entweder mit oder ohne Umrandung gestaltet sein; ein Mix der beiden Typen ist nicht erlaubt. Sie müssen alle die gleiche Größe aufweisen.

4) Die **Multi-Score-Modelle** dürfen zu Kommunikationszwecken nicht verwendet werden.



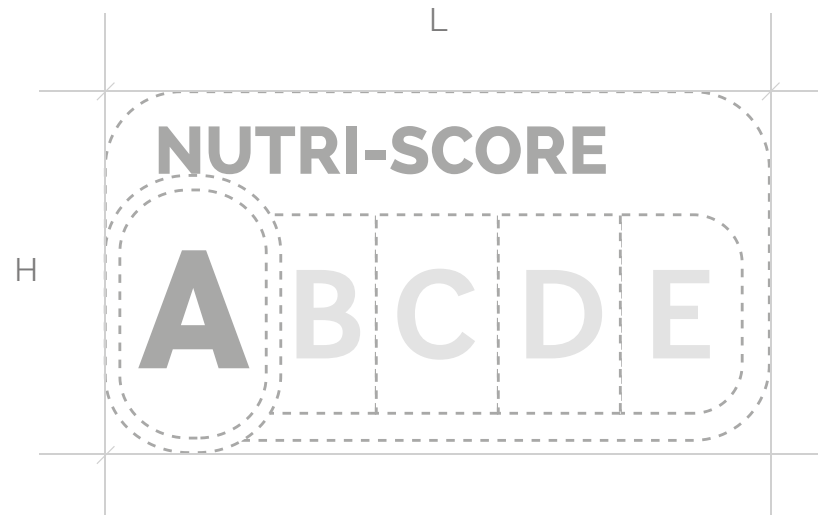
Verwendung des Logos zu Kommunikationszwecken

Aufbau des neutralen Logos

Das neutrale Logo verfügt über feste Abmessungen und Proportionen.

Diese dürfen auf keinen Fall verändert werden.

Zur Verwendung des Kommunikationslogos muss lediglich die gewählte, in der Toolbox verfügbare Version im gewünschten Format (Illustrator, jpg, png oder pdf) kopiert und eingefügt werden.



Verwendung des Logos zu Kommunikationszwecken

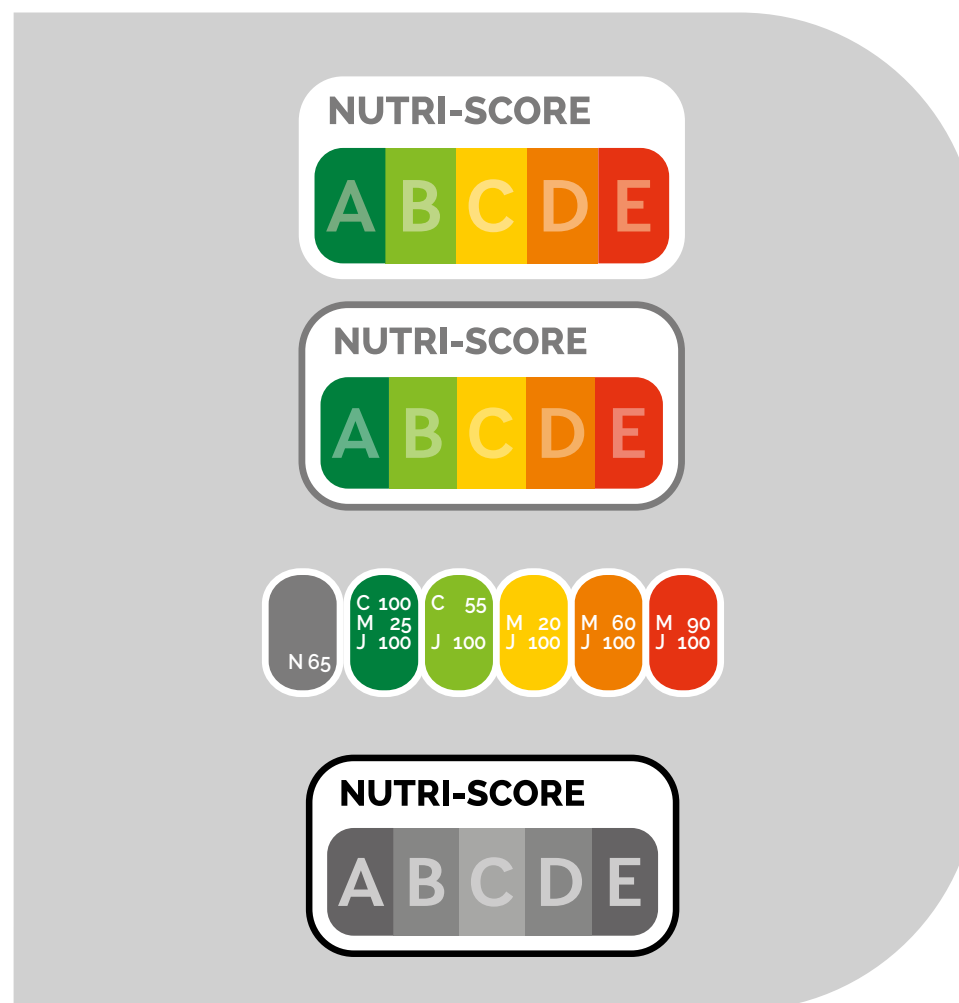
Farbregelung

Für das neutrale Logo gilt eine variable Farbregelung: Vierfarbdruck oder Schwarz-Weiß-Version.

Die korrekte Druckweise des neutralen Vierfarblogos ist auf Seite 6 der Grafikcharta dargestellt. Die Verwendung des neutralen Liniendruck-Logos ist unzulässig.

Das neutrale Schwarz-Weiß-Logo ist mit **Umrandung** darzustellen, damit es auf allen Arten von Hintergründen und Trägern gut lesbar ist.

Zur optimalen Verwendung des Logos muss lediglich die gewählte, in der Toolbox verfügbare Version des neutralen Logos im gewünschten Format (Illustrator, jpg, png oder pdf) kopiert und eingefügt werden.



**VERWENDUNG DES
LOGOS DURCH
HÄNDLER, DIE NICHT
INHABER DER
PRODUKTMARKE SIND**

Verwendung des Logos durch Händler, die nicht Inhaber der Produktmarke sind

Präsentation

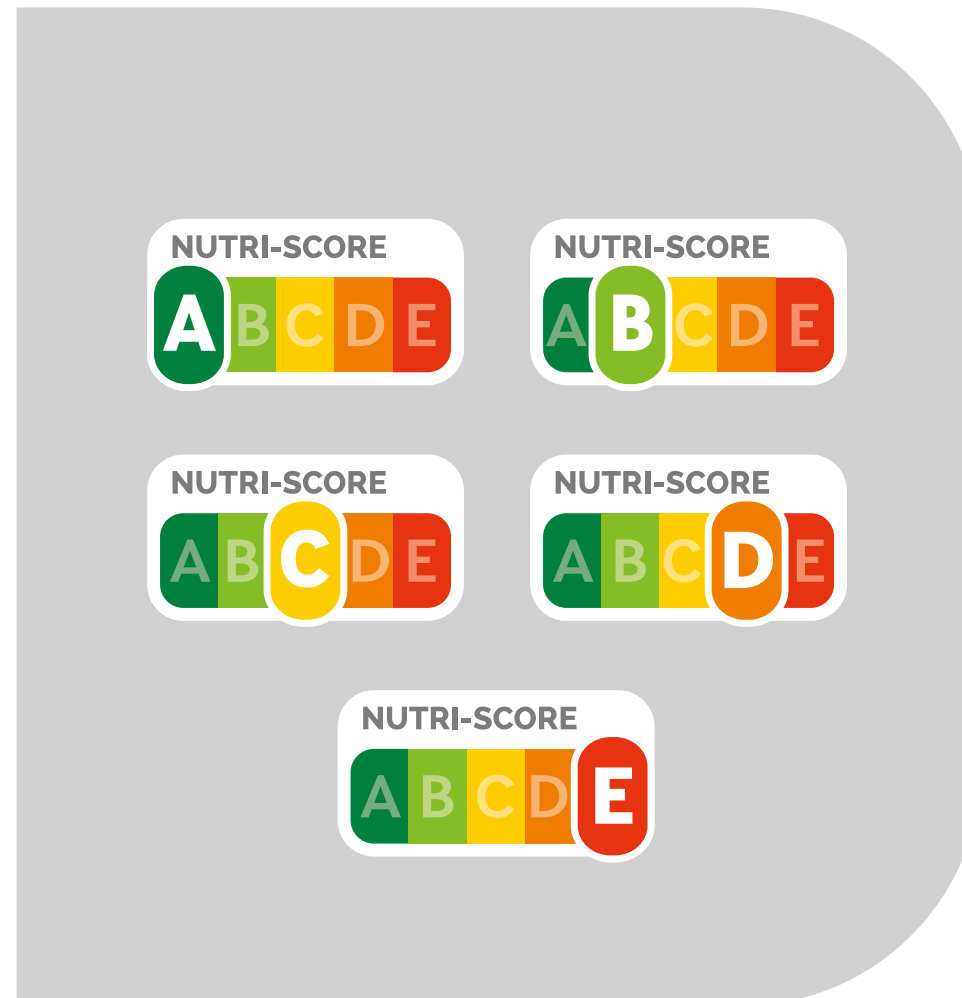
Es gibt drei Einsatzszenarien für das Nutri-Score-Logo durch Händler, die nicht Inhaber der jeweiligen

Produktmarke sind:

- Verwendung im elektronischen Handel (Online-Shop, Drive...)
- Verwendung im Laden (jede Art von Kennzeichnung oder Informationsträger am Regal, getrennt von den vertriebenen Produkten)
- Verwendung zu Informations- und Werbezwecken.

Benutzungsbedingungen:

Das eingesetzte Modell muss der Punktzahl entsprechen, die dem Produkt gemäß den Bestimmungen aus den Benutzungsbedingungen zugewiesen wird.



TOOLBOX

Toolbox

Druck

Der dieser Charta beigefügte Ordner „Toolbox“ enthält die für die korrekte Verwendung des Nutri-Score-Logos in gedruckter Form erforderlichen digitalen Dateien:

- die 10 Modelle im Vierfarbdruck, mit und ohne Umrandung, im Illustrator- und pdf-Format
- die 50 Multi-Score-Modelle im Vierfarbdruck, mit und ohne Umrandung, im Illustrator- und pdf-Format
- die 10 Modelle im Zweifarbdruck (Werte der gewählten Farbe + weiß), mit und ohne Umrandung, im Illustrator- und pdf-Format
- die 50 Multi-Score-Modelle im Zweifarbdruck (Werte der gewählten Farbe + weiß), mit und ohne Umrandung, im Illustrator- und pdf-Format
- die 10 Liniendruckmodelle im Zweifarbdruck (1 Farbe + weiß), mit und ohne Umrandung, im Illustrator- und pdf-Format
- die 50 Multi-Score-Liniendruckmodelle im Zweifarbdruck (1 Farbe + weiß), mit und ohne Umrandung, im Illustrator- und pdf-Format
- die 10 Modelle im einfarbigen Liniendruck im Illustrator- und pdf-Format
- die 50 Multi-Score-Modelle im einfarbigen Liniendruck im Illustrator- und pdf-Format
- das neutrale Modell im Vierfarbdruck mit und ohne Umrandung im Illustrator- und pdf-Format
- das neutrale Schwarz-Weiß-Modell mit Umrandung im Illustrator- und pdf-Format
- die 70 Modelle des LÜZ im Vierfarbdruck mit und ohne Umrandung, einfarbig und im Liniendruck im Illustrator- und pdf-Format.

Die Modelle weisen stets einen Schutzbereich in Form eines Rechtecks ohne Hintergrund und Farbe auf.

Anmerkung: Wenn Sie den Maßstab verändern, achten Sie bitte darauf, dass die Grundproportionen der Modelle stets die gleichen bleiben.

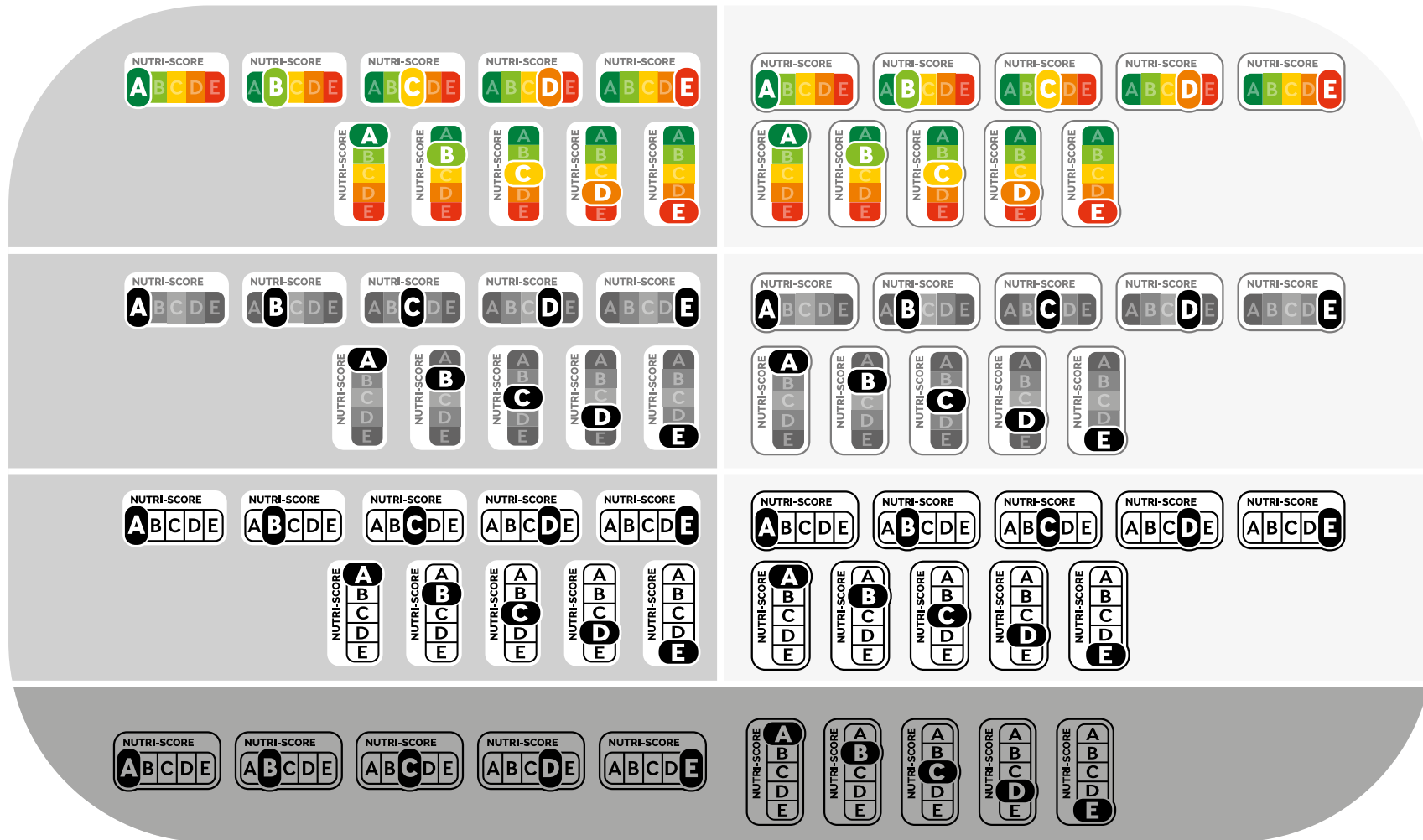
Der dieser Charta beigefügte Ordner „Toolbox“ enthält die für die korrekte Verwendung des Nutri-Score-Logos und des LÜZ in digitaler Form erforderlichen digitalen Dateien:

- die 5 horizontalen Modelle in RGB im jpg- und png-Format
- die 5 vertikalen Modelle in RGB im jpg- und png-Format
- die 50 anpassbaren Multi-Score-Modelle in RGB im ai- und pdf-Format
- das neutrale Modell im Vierfarbdruck mit und ohne Umrandung in RGB im jpg- und png-Format
- das neutrale Schwarz-Weiß-Modell mit Umrandung in RGB im jpg- und png-Format.

Die Modelle weisen stets einen Schutzbereich in Form eines Rechtecks ohne Hintergrund und Farbe auf.

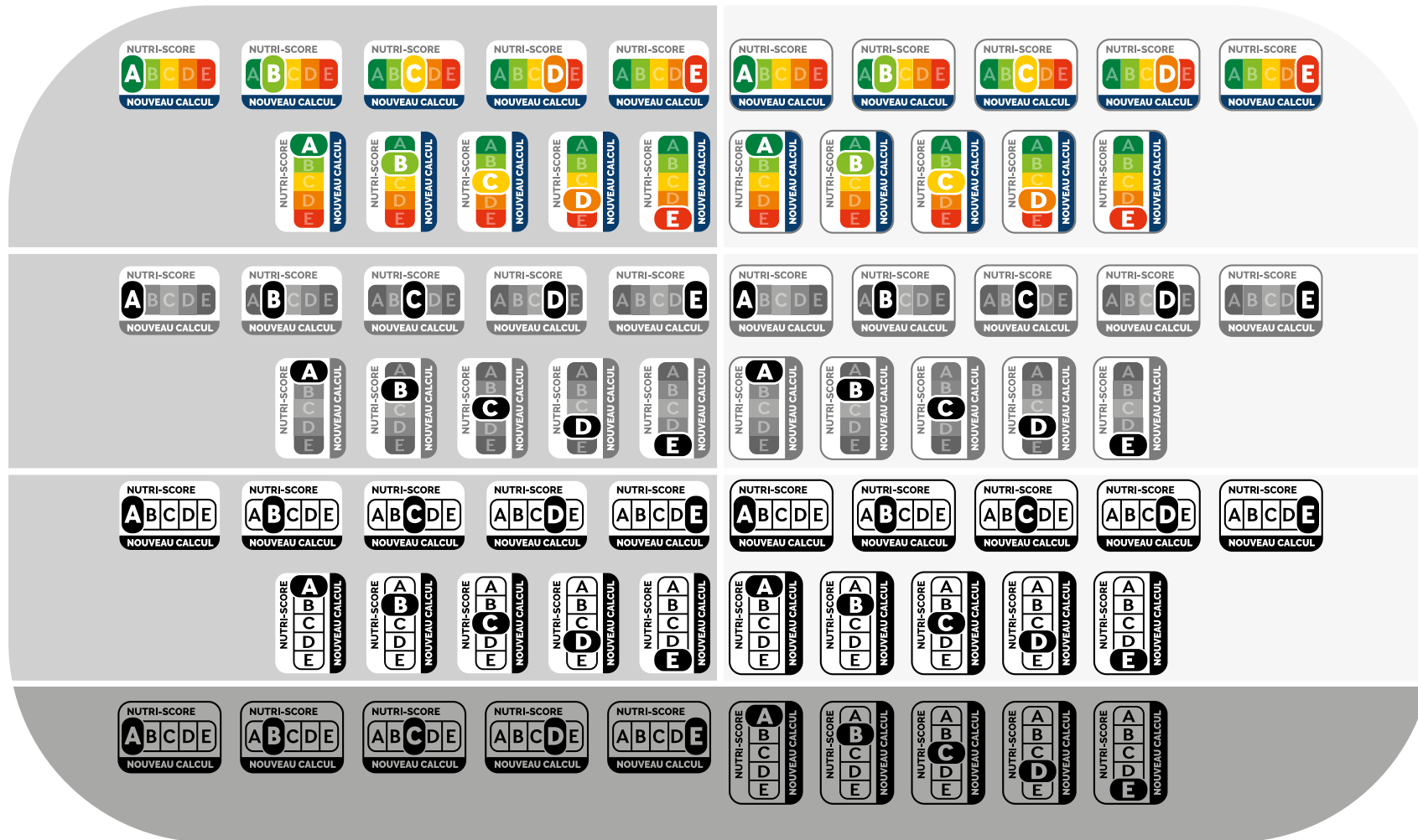
Anmerkung: Wenn Sie den Maßstab verändern, achten Sie bitte darauf, dass die Grundproportionen des Modells stets die gleichen bleiben.

Die 70 Modelle des Logos



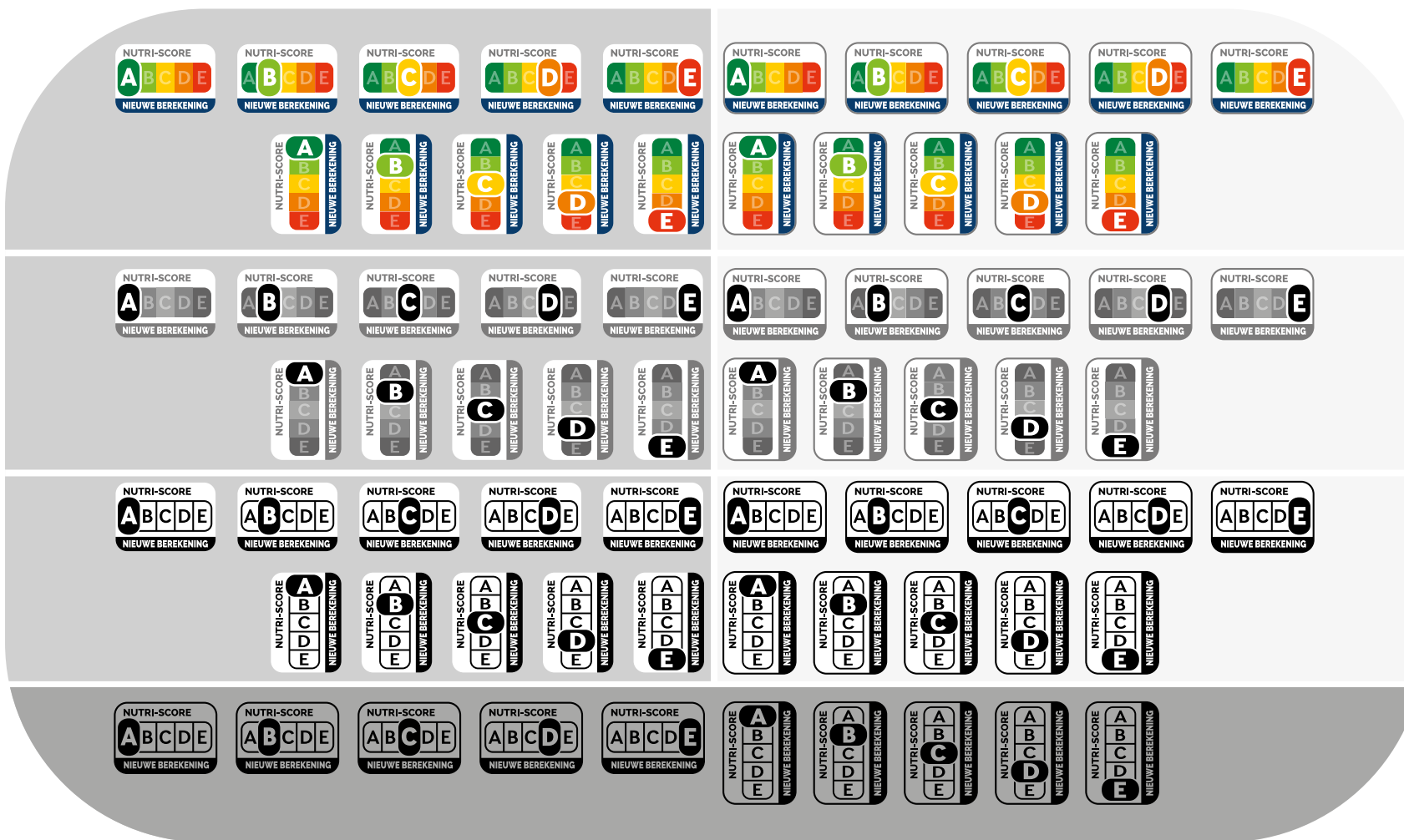
Die 70 Modelle des LÜZ

Französisch



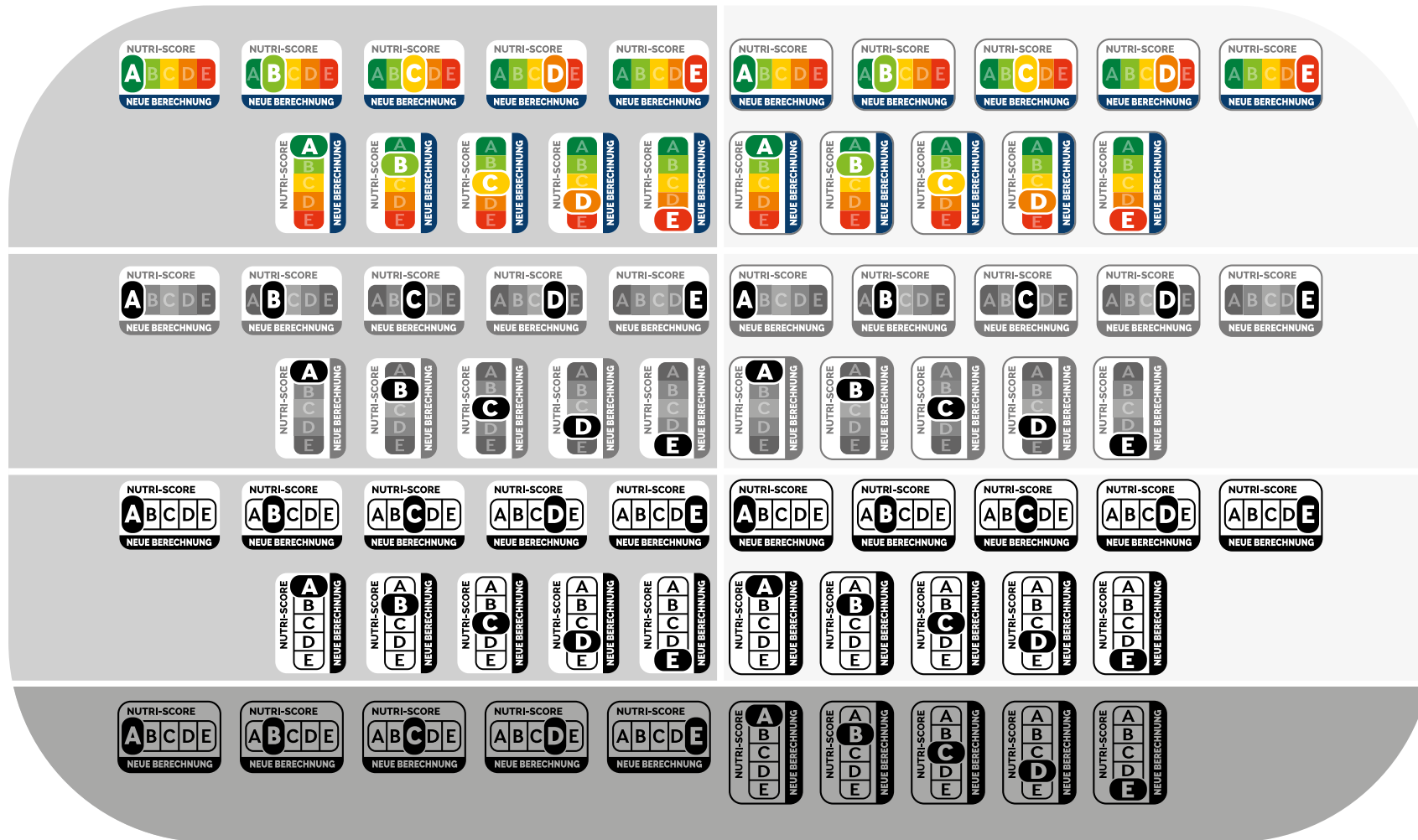
Die 70 Modelle des LÜZ

Niederländisch



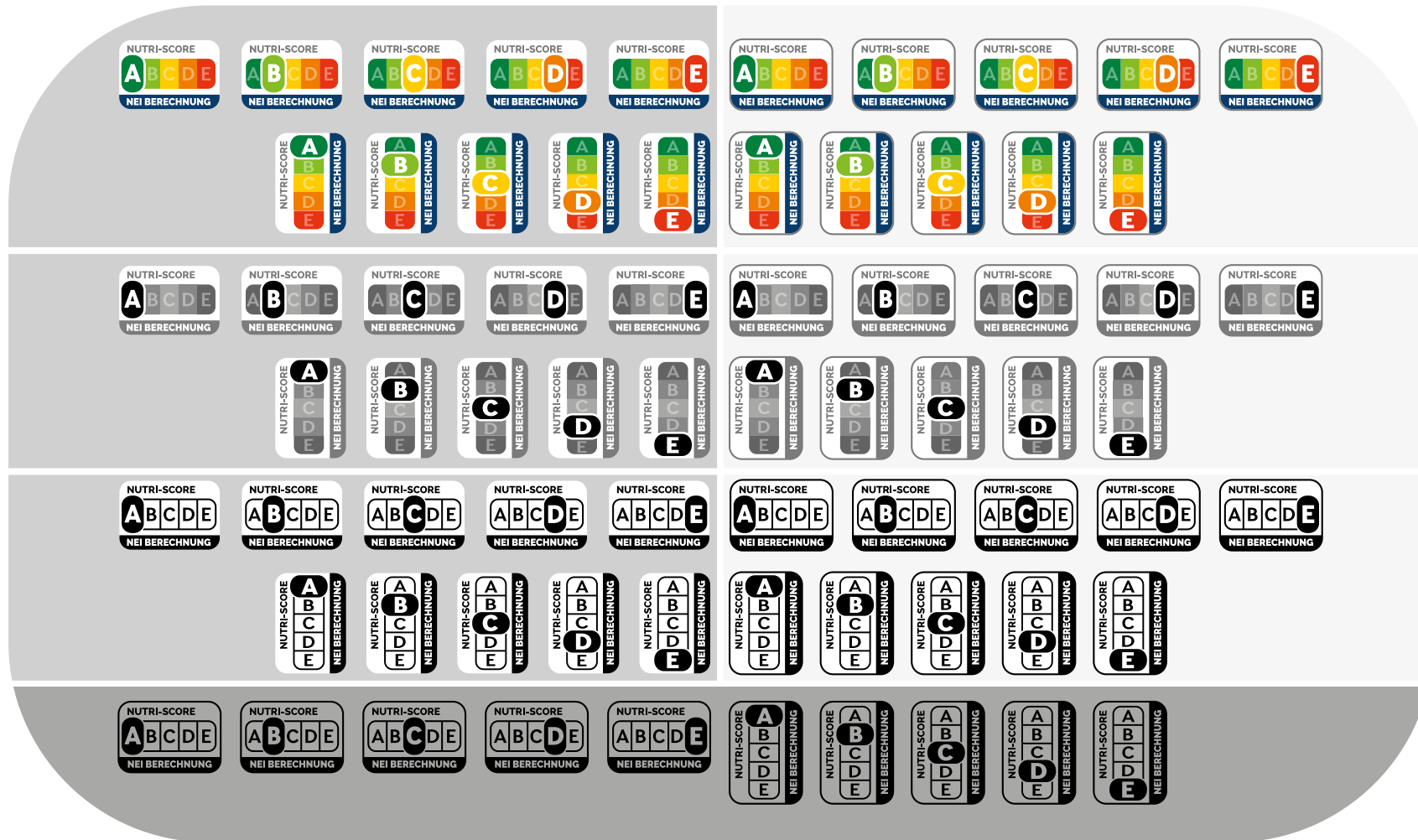
Die 70 Modelle des LÜZ

Deutsch



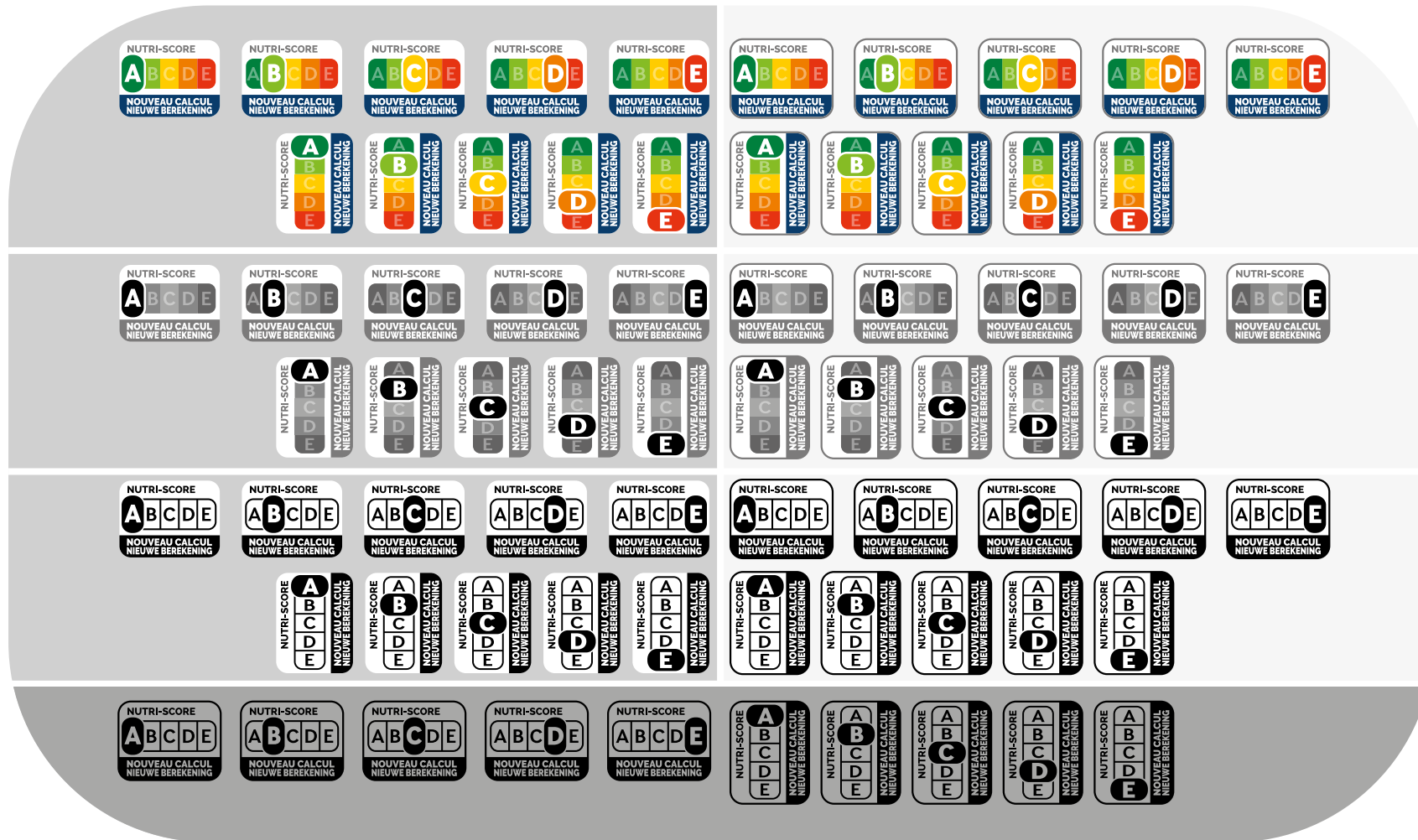
Die 70 Modelle des LÜZ

Luxemburgisch



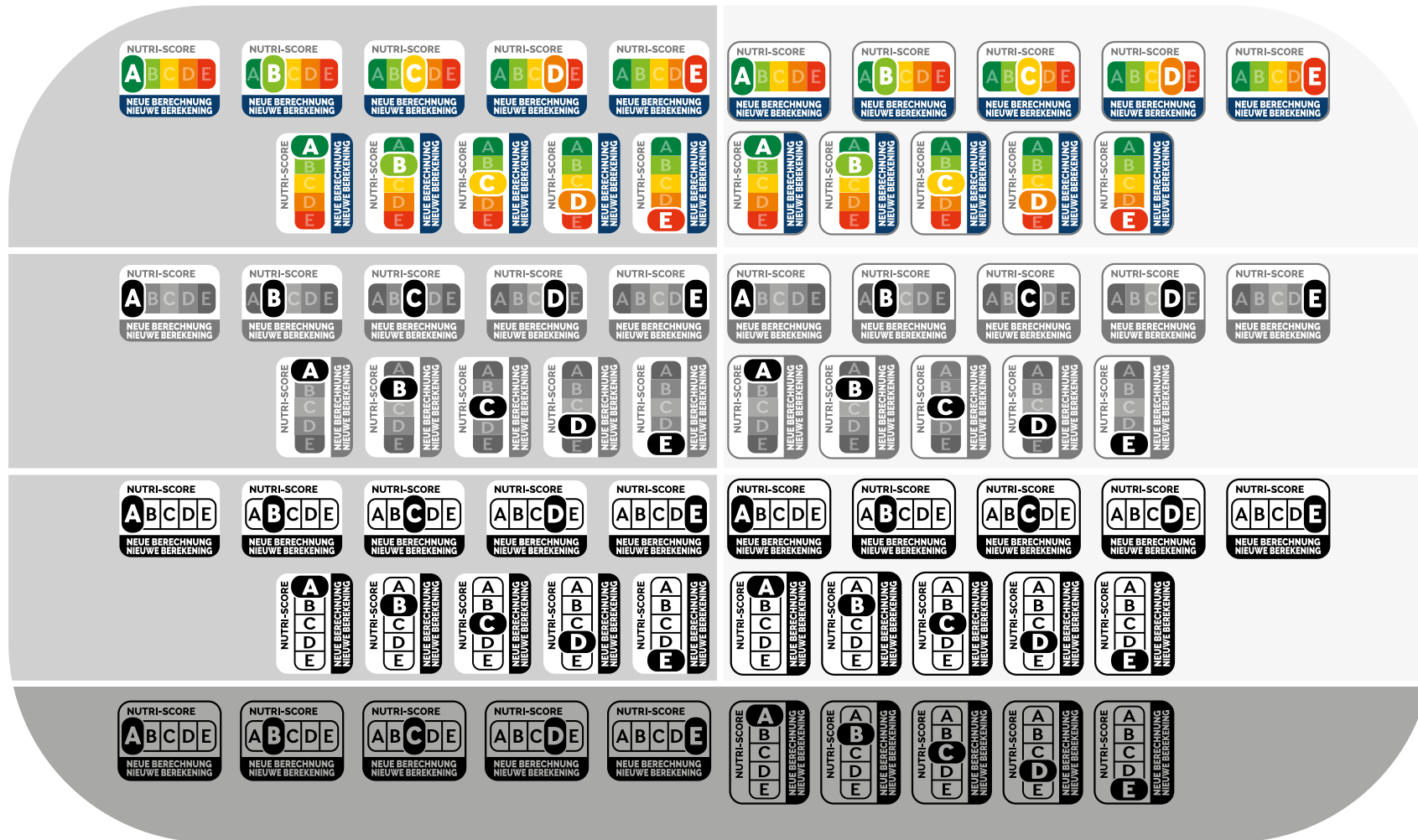
Die 70 Modelle des LÜZ

Französisch - Niederländisch



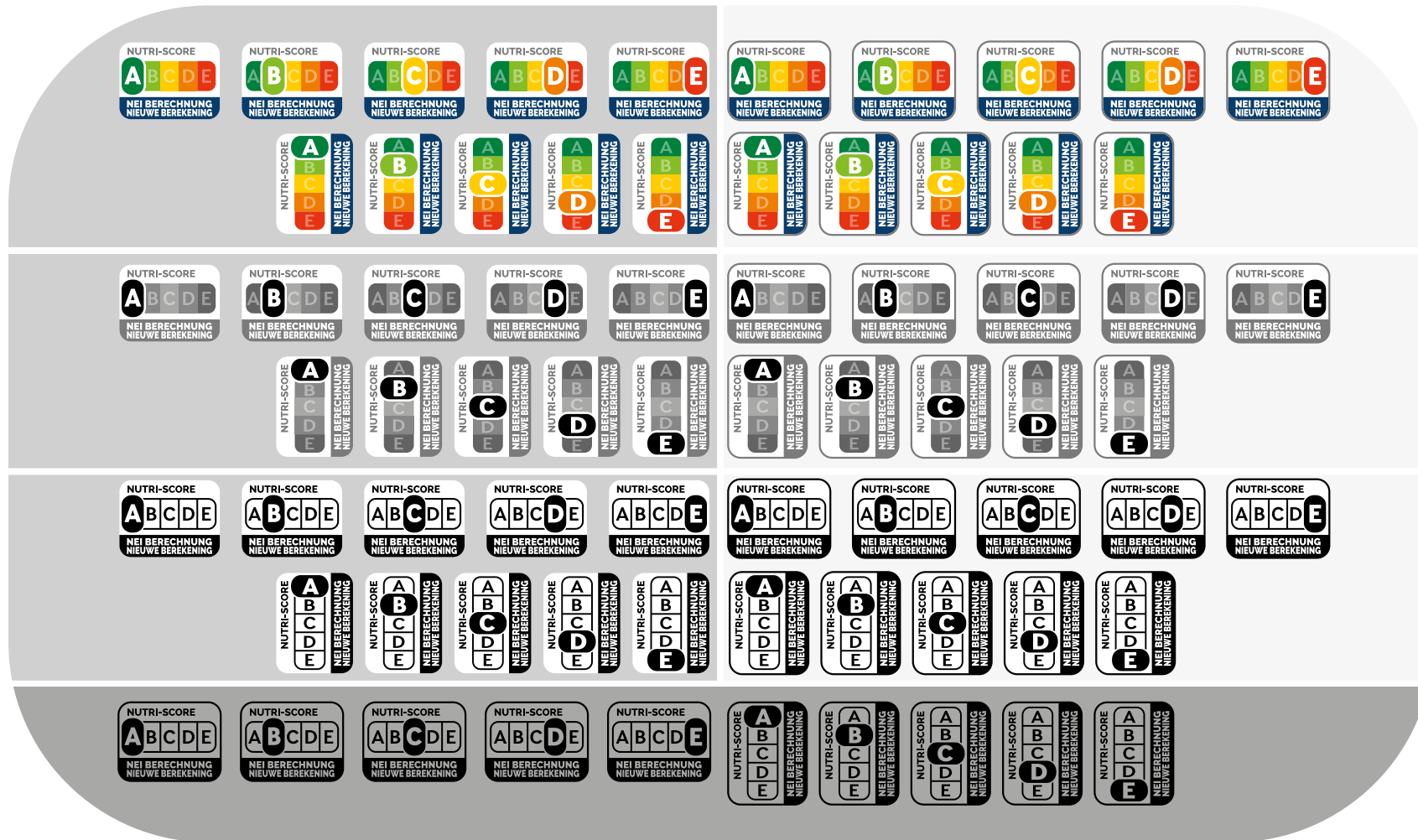
Die 70 Modelle des LÜZ

Deutsch - Niederländisch



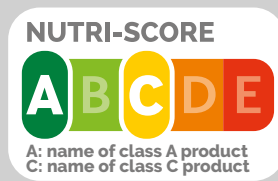
Die 70 Modelle des LÜZ

Luxemburgisch - Niederländisch

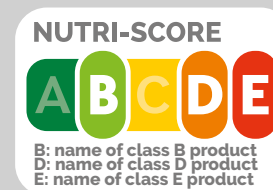


Sonderfälle - Multi-Score-Modelle

Anpassbare Dateien



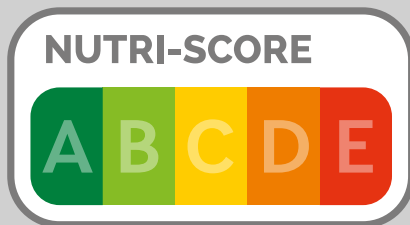
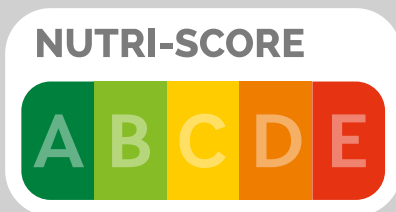
Beispiel für 2 Produkte



Beispiel für 3 Produkte

Das neutrale Logo

im Vierfarbdruck



in Schwarz-Weiß

